

RAPPORT DE RESTAURATION

Antiphonaire de la Collégiale St. Vincent de Berne
« pars hyemalis de tempore - sanctorale, pars hyemalis »

Musée historique de Vevey - cote 1346



p. 1 : première partie : description générale

p. 11 : première partie, description de la reliure

p. 15 : état de conservation

p. 18 : traitement de restauration

p. 22 : volumes de la Badische Bibliothek avec une reliure comparable

p. 30 : documentation photographique de détails codicologiques

p. 50 : documentation photographique de l'état des polychromies

p. 64 : documentation photographique du démontage de la reliure

p. 84 : documentations photographique de quelques phases des travaux de restauration

Lumino - février 2014

R A P P O R T D E R E S T A U R A T I O N

Antiphonaire de la Collégiale St.-Vincent de Berne « pars hyemalis de tempore - sanctorale, pars hyemalis »

Musée du vieux Vevey - cote 1346

PREMIERE PARTIE: DESCRIPTION GENERALE

Ce volume imposant est formé par 1 + 360 + 1 feuilles en parchemin, au format d'environ 595 x 410 mm. Le volume est incomplet ; il manque en tout 10 feuilles : on a arraché les 3 premières feuilles, ainsi qu'une feuille entre les p. 190 et 191, un bifeuillet entre les p. 318 et 319, une feuille entre p. 524 et 525, une feuille entre les p. 558 et 559, une feuille entre les p. 618 et 619, une feuille entre les p. 633-634 où un seul un fragment avec la marge inférieure est conservé. Une feuille a été ajoutée sur un talon collé (p. 521-522).

Le volume a été écrit par deux mains. Dans le texte, on remarque diverses corrections, dont certaines sont exécutées avec la même encre noire que le texte, et d'autres avec une encre rouge plus foncée par rapport à celle de la plupart des rubriques, qui correspond très probablement à celle utilisée pour la petite partie écrite par une autre main et utilisant une autre palette pour la décoration (p. 521-523, cf. tableau de description des cahiers, point 2. ci-dessous). Les corrections semblent ainsi avoir été exécutées en deux étapes dans le scriptorium.

L'ensemble auquel ce volume appartient a été écrit pour la Collégiale de Saint-Vincent de Berne ; après la réforme les volumes ont été vendus à la Collégiale d'Estavayer-le-Lac, mais deux volumes se sont retrouvés à Vevey, suite à un parcours historique qui doit encore être éclairci. Les deux volumes de Vevey ne couvrent pas le cycle liturgique annuel, et ne pouvaient pas être utilisés seuls.

Pour la suite de notre description, nous utiliserons la pagination au crayon qui se trouve sur le coin supérieur toutes les feuilles. Cette pagination est moderne, postérieure à la perte des trois premières feuilles ; ainsi la quatrième feuille originale est la p. 1-2 actuelle.

Le mode de description est calqué sur celui utilisé pour les volumes d'Estavayer-le-Lac, afin de faciliter la comparaison entre tous les volumes de ce groupe. J'ai restauré les volumes d'Estavayer-le-Lac de 1998 à 2006.

1. PARCHEMIN

Les 360 feuilles sont en parchemin d'exécution soignée, les surfaces ont été poncées de façon telle qu'on distingue difficilement le côté chair du côté fleur de la peau, de sorte qu'on peut difficilement déterminer si la règle de Gregory a été respectée lors de la construction des cahiers.

L'épaisseur du parchemin donne une impression de régularité, bien qu'elle varie entre environ 0,15 et 0,25 mm, avec parfois des variations également au niveau de la feuille, selon la position par rapport à échine. On ne remarque pas de différences dans l'épaisseur du parchemin sur les feuilles qui portent des miniatures. La plupart des feuilles sont régulières, mais on trouve un certain nombre de défauts originaux, en particulier des coutures de parcheminier ou des trous, presque toujours sur les marges, dont les principales sont : p. 19, 59, 73, 97, 103, 115, 229, 283, 343, 375, 417, 423, 437, 457, 505, 519, 589, 611, 625, 629, 639, 671 ; la plupart des feuilles sont sans défauts. Vu le grand format des feuilles, la présence de quelques défauts mineurs sur les feuilles est presque inévitable et ne donne pas l'impression que le volume ait été écrit sur un parchemin de deuxième choix.

Chaque bifolio est formé par une peau entière; l'échine se trouve horizontalement au milieu de la page et les coins correspondent aux pattes.

Ces caractéristiques sont cohérentes avec celles des volumes conservés à Estavayer-le-Lac.

2. CAHIERS

La structure des cahiers est presque régulière, la majorité d'entre eux étant des quaternions (IV) ; l'irrégularité du cahier 28 (binio) est liée au passage entre deux parties du texte.

Les abréviations ci-dessous ont été utilisées pour la description des volumes de la paroisse d'Estavayer-le-Lac :

- A1 Initiale à l'encre dans le texte, décoration polychrome avec ou sans caricatures
- A2 Décoration polychrome ponctuelle sur les marges (sapin) : non présente dans ce volume*
- B Initiale rouge ou bleu simple
- C1 Initiale polychrome
- C2 Miniature polychrome
- C3 Miniature polychrome avec décoration sur les marges.
- D Décoration d'un style différent de l'Office de la Vierge Marie
- * A remarquer la présence d'un sapin, toutefois intégré dans les initiales à l'encre avec décoration polychrome A1. Ce thème est très particulier.

CAHIER	COMPOSITION	PAGINATION MODERNE	SIGNATURES	RECLAME	OBSERVATIONS	DECORATION
0	1 f collée sur le contreplat, avec un talon autour du cahier 1	f. de garde				
1	IV (1+4 [-1,-3])	1-10		X	p. 5 signet	A1*, B

ATELIER POUR LA CONSERVATION ET LA RESTAURATION DU LIVRE

Andrea Giovannini - Via Bellinzona – 6533 Lumino

Tel. + 41 91 826 26 80 – giovannini@adhoc.ch - www.adhoc.ch/giovannini

2	IV (4 + 4)	11-26		X		A1*, B
3	IV (4 + 4)	27-42		X		A1*, B
4	IV (4 + 4)	43-58	d i-iiii	X	p. 51 signet	A1, B
5	IV (4 + 4)	59-74	e iii	X		A1, B, C3
6	IV (4 + 4)	75-90	f i (traces), f iiiii	X	p. 87 signet	A1*, B
7	IV (4 + 4)	91-106	traces p. 95	X	Correction ajoutée sur la marge de tête p. 92, avec des encres différentes	A1*, B
8	IV (4 + 4)	107-122	traces p. 113	X		A1*, B
9	IV (4 + 4)	123-138	i i, i ii	X		A1, B
10	IV (4 + 4)	139-154	h i	X		A1, B
11	IV (4 + 4)	155-170	l iiiii	X	p. 170 curieuse décoration dans la notation musicale	A1, B
12	IV (4 + 4)	171-184		X	p. 171 signet	A1, B
13	IV (3 [-3.] + 4)	185-200	n i, n ii, n iiii	X	1 feuille arrachée; p. 199 signet	A1, B
14	IV (4 + 4)	201-216	o i	X		A1*, B
15	IV (4 + 4)	217-232	p i (traces), p ii, p iiiii	X	p. 221 décoration d'une lettrine débordant dans la marge; p. 225 signet ; une ligne ajoutée, avec les mêmes encres, sur la marge de pied p. 227	A1*, B
16	IV (4 + 4)	233-248		X		A1*, B
17	IV (4 + 4)	249-264		X		A1, B
18	IV (4 + 4)	265-280	f. 265, 267, 269 traces	X		A1*, B
19	IV (4 + 4)	281-296		X	Correction ajoutée à droite de la dernière ligne p. 289, mêmes encres. p. 291 signet	A1*, B
20	IV (4 + 4)	297-312		X		A1*, B
21	IV (3 [-4.] + 3 [-5.])	313-324		X	Le bifeuillet central a été arraché ; il reste un minuscule fragment accroché au fil	A1, B

ATELIER POUR LA CONSERVATION ET LA RESTAURATION DU LIVRE

Andrea Giovannini - Via Bellinzona – 6533 Lumino

Tel. + 41 91 826 26 80 – giovannini@adhoc.ch - www.adhoc.ch/giovannini

22	IV (4 + 4)	325-340	y iii, y iiiii	X	p. 332-333 à remarquer des correction dans les parties rubriquées, avec une encre plus foncée qu'on retrouve dans la correction p. 92. p. 335 signet.	A1, B
23	IV (4 + 4)	341-356		X		A1, B
24	IV (4 + 4)	357-372	/z iii, /z iv	X	p. 367 signet	A1, B
25	IV (4 + 4)	373-388		X	p. 382 initiale à l'encre décorée débordant dans la marge de tête	A1*, B
26	IV (4 + 4)	389-402		X	p. 394 ligne ajoutée sur la marge de pied, avec les mêmes encres. p. 401 signet	A1, B
27	IV (4 + 4)	403-420	p. 409, 411 traces (bb)	X		A1, B
28	II (2 + 2) Finis pars hiemalis..., Incipit sanctorale pars hyemalis	421-428	cc i	X	p. 427 une ligne ajoutée sur la marge de pied, avec les mêmes encres ; signet	A1, B,
29	IV (4 + 4)	429-444	p. 429, 431, 433 traces; p. 435 A iiiii	X		A1*, B, C3
30	IV (4 + 4)	445-460	B I, B ii, traces	X	p. 457 signet	A1*, B
31	IV (4 + 4)	461-476	C I, Cii, Ciii, C iiiii	X		A1, B
32	IV (4 + 4)	477-492	p. 477 trace	X	p. 478 correction ajoutée sur la marge inférieure, avec les mêmes encres	A1, B

ATELIER POUR LA CONSERVATION ET LA RESTAURATION DU LIVRE

Andrea Giovannini - Via Bellinzona – 6533 Lumino

Tel. + 41 91 826 26 80 – giovannini@adhoc.ch - www.adhoc.ch/giovannini

33	IV (4 + 4)	493-508	E ii, E iii	X		A1, B
34	IV (4 + 4 [+7., -8.]	509-524	Fi, Fii, Fiii, Fiiii	Manque par perte de la feuille	La troisième feuille après le pli central a été ajoutée par collage sur un talon; la quatrième feuille a été arrachée. De la p. 521 (ajoutée) à la p. 523 changement de main et de palette dans la décoration ; le rouge des rubriques est peut-être le même que celui de certaine corrections dans la première partie. Dès la p. 524 (verso de 523) la première main reprend	A1, B, A3 (p. 521- 523))
35	IV (4 + 4)	525-540	Gi, Gii, Giii, Giiii	X	Signet sur la p. 525.	A1, B
36	IV (4 + 4)	541-556	Hi, Hiii , + traces	X	Signet p. 555.	A1, B
37	IV (3 [-2.] + 4)	557-570	li, liii, liiii	X	Une feuille arrachée entre p. 558 et 559.	A1, B
38	IV (4 + 4)	571-586	Ki, ensuite K...	X	p. 571 signet	A1*, B
39	IV (4 + 4)	587-602	Li, Lii, Liii, Lii..	X		A1*, B
40	IV (4 + 4)	603-618	Mi, Mii, Miii, Mii..	X		A1, B
41	IV (3 [-1.] + 4)	619-632	q ii, q iii, q iiiii	X	La f. q i manque, elle a été arrachée (entre les p. 618 et 619). Les p.630, 631 et 632 sont vierges, à part l'Incipit sur le fond de 632.	A1, B
42	IV (4 + 4) Commune	633-648	Pi, Pii, Piii, Piiii	X	p. 633 presque complètement perdue. f. 647 signet	

ATELIER POUR LA CONSERVATION ET LA RESTAURATION DU LIVRE

Andrea Giovannini - Via Bellinzona – 6533 Lumino

Tel. + 41 91 826 26 80 – giovannini@ad hoc.ch - www.ad hoc.ch/giovannini

43	IV (4 + 4)	649-664	Qi, Qiii, Qi...	X	p. 659 et 660 avec corrections sur la marge, encre rouge plus foncée. p. 661 signet	A1*, B
44	IV (4 + 4)	665-680	Riii + traces	X	p. 667 avec ajout de texte sur la marge gauche, sans notation, même encre. p. 677 signet.	A1, B
45	IV (4 + 4)	681-696	Siii + traces	X	.	A1, B
46	IV (4 + 4)	697-712	Tiii, Tiiii + traces	X	p. 697 signet	A1*, B
47	IV (4 + 4) p. 715 Oficium BMV	713-	traces		L'encre rouge change avec le nouveau texte et devient plus foncée, tandis que celle de la réglure en rouge reste la même. La fin de la p. 718, et les p. 719 -720 sont vierges, avec la réglure tracée	A3, B
0	1 f. collée sur le contreplat, sans talon	f. de garde				

3. RECLAMES

Réclames écrites horizontalement à l'extrémité inférieure de la marge de petit fond du verso de la dernière feuille de chaque cahier (jusqu'à cahier 46 compris).

4. SIGNATURES

Signatures avec encre métallo-gallique brun pâle, souvent fortement affaiblies, très souvent coupées par le rognage (cf. 2. ci-dessus).

5. PAGINATION

Contrairement aux volumes d'Estavayer, aucune pagination ou foliation ancienne ne se trouve dans ce volume. Pagination moderne au crayon sur la partie supérieure de la marge

ATELIER POUR LA CONSERVATION ET LA RESTAURATION DU LIVRE

Andrea Giovannini - Via Bellinzona – 6533 Lumino

Tel. + 41 91 826 26 80 – giovannini@adhoc.ch - www.adhoc.ch/giovannini

de gouttière; la pagination commence avec le numéro 1 sur la première page du texte conservé, sans prendre en compte les mutilations.

6. SIGNETS

Divers signets et traces de signets arrachés, signalés dans le tableau des cahiers.

7. MISE EN PAGE

La mise en page est en principe régulière, avec 8 lignes de texte et de notation musicale ; exception notable la p. 427, où on a ajouté une ligne (d'origine) pour permettre au texte de se terminer au verso de la feuille, en limitant ainsi les dimensions du cahier à un binion. En effet, ici se termine la « pars hyemalis de tempore » et commence le « sanctorale, pars hyemalis ».

7.1 MESURES ET PROPORTIONS

Mesures relevées sur les p. 332-333

SURFACE	MESURES (mm)	QUOTIENT	PROPORTION
PAGE	598 x 413	1.45	très approximativement : formule $a \times a\sqrt{2}$
DOUBLE PAGE	598 x 826	1.38	idem
MIROIR DE L'ECRITURE entre le linteau de la réglure et le bas du texte	415 x 254	1.63	rectangle du nombre d'or
DOUBLE MIROIR DE L'ECRITURE entre le linteau de la réglure et le bas du texte	624 x 418	1.49	double rectangle de Pythagore (6 x 4)
MARGE DE TETE	52 jusqu'à la réglure		
MARGE DE PIED	132		
MARGE DE PETIT FOND	60 jusqu'à la réglure		
MARGE DE GOUTTIERE	100 jusqu'à la réglure		La marge de gouttière correspond à peu près le double la marge de tête. Le miroir de l'écriture reste en principe constant, tandis que les marges varient légèrement d'une feuille à l'autre.

Dans tous ces volumes, la mise en page semble suivre une ligne cohérente par rapport aux proportions approximatives des marges, mais sans règles géométriques précises. Les proportions varient toujours un peu d'un volume à l'autre, et le format extérieur était sans doute lié au format des parchemins disponibles, et sur cette base ont dû définir le miroir de l'écriture de manière intuitive.

7.2 PIQÛRES

Sur la plupart des feuilles les piqûres correspondent aux lignes verticales (piqûres simples sur la marge de tête et de pied), au linteau (piqûre simple sur la marge de gouttière) et aux lignes du texte (piqûres doubles sur la marge de gouttière). Cette structure de piqûre correspond à celle des volumes d'Estavayer.

L'unité de réglure (UR) est d'environ 52 mm ; dans les autres volumes du groupe, on trouve de petites variantes, p. ex. : Est 1 : UR 50 mm ; Est 2 : UR 54-56 mm.

PIQÛRES VERTICALES (pour les lignes horizontales)

Les piqûres correspondant à la mise en page effective se trouvent dans les marges de gouttière à 5-20 mm de la tranche, et correspondent à une unité de réglure de \approx 52 mm. La première piqûre correspond à la ligne de linteau, les autres couples aux lignes rectrices du texte, tandis que les lignes rectrices de la notation musicales n'ont apparemment pas été tracées en s'appuyant directement sur des piqûres. La position des piqûres mesurées à partir de la marge de tête (p. 333) est: 52, 97-103, 149-155, 200-207, 251-257, 302-310, 355-361, 406-412, 458-465.

Par rapport aux autres volumes, l'UR du texte varie ; celle de ce volume correspond plutôt à Est 1, tandis que Est 2 présente une réglure du texte avec 9 mm d'interligne.

Les piqûres sont toujours exécutées depuis le recto des feuilles. Elles sont apparemment régulières, mais cet aspect devrait être étudié plus en détail.

La distance des piqûres par rapport à la marge de gouttière varie d'un cahier à l'autre et reste cohérente à l'intérieur de chaque cahier ; ceci donne à penser que chaque cahier a été piqué en même temps, mais d'autres signes contredisent cette hypothèse. Nous avons par exemple remarqué dans le cahier 8 que les piqûres des 8 feuilles varient dans leur position verticale, et également en forme et dimension, ce qui semblerait exclure que tout le cahier ait été piqué en même temps ; de même dans le cahier 18, où en outre la piqûre la plus faible se trouve sur la cinquième feuille. Dans le cahier suivant (19), les piqûres sont beaucoup plus régulières. On ne constate cependant pas une diminution progressive de leur dimension, qui serait le signe évident que les feuilles du cahier auraient été piquées en une seule opération.

Si on confronte la forme des piqûres de deux cahiers (p. ex. p. 187 et 201) on constate que la forme des piqûres n'est pas constante d'un cahier à l'autre, ce qui exclut l'utilisation d'un instrument pour exécuter toutes les piqûres d'une feuille en même temps. Cette possibilité est aussi rendue peu vraisemblable par la distance variable des lignes de piqûres par rapport au pli central des feuilles ; par exemple p. 85 : 406 mm ; p. 225 : 399 mm.

Les p. 277 et 279 portent sur la marge de gouttière 6 groupes de 2 piqûres supplémentaires, probablement signe d'une erreur dans la préparation de la feuille à la réglure; il est intéressant de constater que la forme des piqûres indique que ces deux feuilles ont été piquées en même temps. Il faudrait vérifier si on trouve systématiquement

des couples de feuilles avec des piqûres identiques, ce qui fournirait une indication sur la manière de travailler du scriptorium.

Le cahier 24, dès la p. 357, nous donne une indication dans ce sens : la distance entre les piqûres dans la marge de gouttière par rapport à la réglure verticale est de 90 mm pour les deux bifolia extérieurs et de 80 mm pour les deux intérieurs. Le cahier 42 présente une situation semblable, avec des distances de 81 et 72 mm respectivement.

Le cahier 35 est un peu différent : cette distance est de 91 mm pour la première et la quatrième feuille, et de 88 mm pour la deuxième et la troisième feuille ; de même pour la deuxième moitié du cahier, où la dernière feuille porte une double série de piqûres, en position identique sur le plan vertical, mais décalées de 3-4 mm horizontalement.

La feuille 521-522, qui a été ajoutée, ne présente pas de piqûres.

PIQÛRES HORIZONTALES (pour les lignes verticales)

Dans la marge de tête on trouve deux piqûres, à une distance de la tranche d'environ 5-20 mm. Dans la marge de pied la situation est semblable. Leur position tend à être constante sur chaque cahier, mais varie d'un cahier à l'autre. Les piqûres sont toujours faites à partir du recto des feuilles. Ici non plus, on ne constate pas de diminution de la dimension des piqûres dans les feuilles d'un cahier, mais parfois des changements de dimensions sur deux feuilles successives du même cahier (par exemple, piqûres supérieures de la réglure verticale droite p. 347 et 349).

7.3 REGLURE

La réglure est régulière, exécutée à l'encre sur toutes les feuilles, avec des lignes plus ou moins visibles. L'encre des réglures verticales est différente et moins dense, donc avec des lignes plus régulières, par rapport à celle utilisée pour les lignes horizontales. La couleur des lignes verticales varie du brun roux du début du livre jusque vers la p. 100 au brun gris de la partie centrale, et ensuite (env. p. 420) de nouveau plus roux, etc. ; le changement se fait d'un cahier à l'autre, il est par exemple évident entre les cahiers 6 et 7 (p. 90 / 91). La couleur des lignes horizontales semble être plus constante, mais avec des lignes moins régulières.

Les lignes verticales sont souvent décalées de quelques mm vers l'intérieur par rapport aux piqûres.

8. ESSAI DE RECONSTRUCTION DES PROCÉDES DE TRAVAIL

Cet aspect laisse supposer une organisation du travail très poussée dans le scriptorium bernois, où les réglures verticales étaient exécutées avant les horizontales. Sur la base de diverses observations de détail, en particulier sur la superposition des lignes, des encres et des pigments, nous avons essayé de reconstruire le mode de travail du scriptorium. Selon cette hypothèse, l'écriture des feuilles a comporté les étapes suivantes :

1. Choix du parchemin et composition des cahiers.
2. Piqûre des cahiers, selon une méthode qui devrait être étudiée en détail.

3. Lignes verticales avec une encre différente de celle utilisée pour les lignes horizontales.
4. Lignes horizontales : les lignes verticales ont été tracées avant la mise en page des miniatures et polychromies, tandis que les horizontales ont été adaptées à la présence d'une décoration. Au coin inférieur du miroir de l'écriture de la p. 47 on peut voir le détail de la superposition de la réglure horizontale sur la verticale.
5. Ecriture du texte, détermination des espaces pour les parties rubriquées, écriture directe des initiales à l'encre. L'espace pour les parties rubriquées était parfois mal estimé, p. ex. p. 274. Il est délimité avec une encre en principe différente de celle utilisée pour la réglure verticale.
6. Décoration des initiales avec des caricatures et des lavis (très nombreux exemples de superposition).
7. Traçage des réglures rouges pour la notation musicale (superposées à la décoration au lavis, p. ex. p. 141 ligne 7, 149 ligne 6, p. 185 ligne 4). Cette réglure a été faite avec un instrument à 4 becs, comme on peut le voir dans la correction p. 543 ligne 1 et dans la faute de réglure sur la p. 719 qui est vierge. Les pages vierges 630-631 portent une réglure déjà complète pour le texte et la notation musicale ; ces pages sont très vraisemblablement des exceptions, car sur la plupart des autres pages la réglure pour la notation musicale s'interrompt aux endroits prévus pour des initiales ou des parties rubriquées et ne peut pas avoir été tracée avant l'écriture du texte. Cette réglure « standardisée » a été probablement prévue pour des ajouts successifs, pour terminer un cahier.
8. Ecriture de la notation musicale. Au moment de cette étape on a dû parfois prolonger la réglure : p. 119 ligne 7. La notation musicale se superpose parfois aux initiales décorées au lavis : p. 536 ligne 6.
9. Rubricage par exemple :
 - Les initiales et rubriques rouge se superposent parfois à la notation musicale : p. 333 ligne 4, p. 383 ligne 1, p. 387 ligne 5, p. 547 ligne 8, p. 551 ligne 2, p. 564 ligne 6, p. 588 ligne 4, p. 590 ligne 4, p. 598 ligne 5.
 - Le rubricage rouge se superpose aux initiales décorées au lavis avec des caricatures : p. 93 ligne 8, p. 112 ligne 4, p. 505 ligne 7, 513 ligne 3, 698 ligne 2.
 - Les initiales en bleu sont également superposées à la réglure de la notation musicale ; p. 109 ligne 6, p. 113 ligne 5, p. 138 ligne 5, p. 141 ligne 5, p. 137 ligne 5, p. 195 ligne 8, 229 ligne 8, p. 373 ligne 2, p. 403 ligne 4, p. 406 ligne 5 bleu, p. 413 ligne 6, p. 609 ligne 2.
 - Les initiales en bleu ont été exécutées après celles en rouge : p. 155, ligne 1, p. 203 ligne 8.

A la p. 478 ligne 8 on trouve une correction intéressante, suite à l'oubli d'une petite partie lors de l'écriture du texte. La partie manquante a été ajoutée avec une ligne supplémentaire sur la marge de pied. Les encres utilisées sont les mêmes que pour le reste de la feuille (les nuances de rouges sont liées à l'épaisseur de la couche).

9. AUTRES SIGNES CODICOLOGIQUES

L'examen en lumière UV n'a pas montré de signes ou écritures autrement invisibles.

10. MINIATURES ET INITIALES POLYCHROMES

Les principales initiales avec décoration polychrome se trouvent aux p. 71 et 429, et, d'une manière très fragmentaire, à la p. 633. Toutes les autres pages avec une décoration polychrome ont été arrachées du volume.

R E L I U R E

11. FEUILLES DE GARDE

La feuille de garde antérieure était dès l'origine une feuille unique, collée sur le contreplat ; il n'y avait pas de garde volante, ou alors la première feuille du premier cahier était vierge et remplissait cette fonction. La feuille de garde est fixée par un talon qui est cousu avec le premier cahier. Le parchemin est semblable à celui des cahiers, sans traces de réglure, mais il est altéré par le fait d'avoir été décollé et puis recollé lors de la réparation du volume. Les traces de saleté ne correspondent pas à la position actuelle des feuilles de garde ; elles ont donc été démontées une fois, probablement pour une réparation du volume dont les contours n'ont pas pu être identifiés.

A l'arrière on trouve uniquement une feuille collée sur le contreplat, sous laquelle on a ajouté une bande de parchemin (grossier, découpé dans le bord d'un parchemin) pour en augmenter la largeur. Comme la position de la feuille de garde correspond aux traces de saleté sur les remplis du cuir, il n'est pas possible de définir si cette situation est originale ou si elle est le fruit d'une réparation précédente. Il n'y a plus de traces de garde volante ou d'un talon qui aurait permis la couture de la feuille de garde.

12. COUTURE

On ne remarque pas de préparation spécifique des cahiers à la couture (coupes ou encoches dans le dos des cahiers).

Les cahiers sont cousus sur 7 nerfs, formés par 2 solides cordes en chanvre de 7 mm de diamètre environ; le fil de couture est formé par deux brins doubles torsadés en forme de S en fil textile, probablement en chanvre, de diamètre 1 mm environ. Position des points de couture, à partir de la tranche supérieure: 34 (chaînette) – 63 – 140 – 215 – 290 - 370 - 446 – 520 – 565 (chaînette) ; l'espace libre entre l'axe des nerfs est régulier, d'environ 75 mm. La position des nerfs est semblable à celle de la couture originale du volume 2 d'Estavayer, mais comme cette répartition est assez logique, cette similitude n'est pas forcément significative.

13. TRANCHEFILES

Les tranchefiles sont simples sans chaînette, avec une âme en cuir alun ou mégissé, d'un diamètre d'environ 5 mm ; elles sont cousues avec le même fil utilisé pour la couture. La tranchefile inférieure montre que la coiffe en cuir rouge était rabattue sur la tranchefile et cousue ; il reste des traces des points.

Cette technique reprend celle des tranchefiles retrouvées dans les fragments sous la coiffe du volume 2 d'Estavayer, même si dans ce cas la coiffe avait été cousue à grands points avec une lanière en cuir alun. Comme nous le verrons ci-après (cf. 19 ci-dessous), cette ressemblance est très vraisemblablement le fruit du hasard ; en effet, le fait de rabattre le cuir sur les tranchefiles n'est pas rare à cette époque.

14. ATTELLE DES NERFS AUX PLATS

Passage des nerfs par une entaille à l'extérieur du plat, passage vers l'intérieur par un trou, nouveau canal à l'intérieur du plat et attelle dans un deuxième trou (vers l'extérieur du plat) avec une cheville en bois. Cette forme d'attelle est très usitée à la fin du XV^e siècle.

15. PLATS

Plats en bois de hêtre, épaisseur 12 mm environ, dimensions du plat antérieur 618 x 400 mm, plat arrière environ 620 x 408. Chasses d'environ 14 mm en tête, 10 au pied et 5-6 mm en gouttière.

Les deux plats sont formés depuis l'origine par un assemblage de diverses pièces de bois ; deux pièces verticales sont unies par des pièces transversales, incrustées et collées, et fixées par des chevilles en bois. Les joints sont renforcés par des bandelettes de parchemin. Le tout était abondamment collé avec de la colle animale à chaud.

Le plat antérieur a reçu trois pièces de renforcement posées horizontalement à travers la fissure et fixées à l'extérieur du plat, chaque pièce par deux chevilles en bois. Deux des pièces sont rectangulaires et une à queue d'hirondelle. Ce renforcement n'est pas visible à l'intérieur du plat. Par-dessus la fissure on a collé, sous le cuir, une bande de parchemin ; ce renforcement est original, car il passe sous les restes de cuir rouge qui recouvrent les bords supérieur et inférieur des plats (visible sur plat postérieur). Sur le plat antérieur le renforcement avec des bandelettes de parchemin est encore bien conservé à l'intérieur.

Le plat postérieur a été stabilisé par trois pièces rectangulaires, posées horizontalement à l'intérieur du plat et deux à l'extérieur. Les pièces à l'intérieur étaient simplement collées, tandis que celles à l'extérieur sont aussi fixées par des chevilles en bois.

Les plats sont simples, sans réel biseau, contrairement aux volumes conservés à Estavayer. Un très léger biseau casse les arêtes sur les trois côté extérieurs, tandis que vers le dos la forme du plat a été adaptée à celle du dos.

16. DOS

La succession des couches, de l'extérieur vers l'intérieur, que nous avons trouvées au début de notre intervention est la suivante :

- Cuir extérieur mégissé
- Espace libre
- Pièces en parchemin, collées entre les nerfs, et débordant à l'extérieur des plats

- Pièces en parchemin très épais (ou cuir mégissé durci par l'eau), de la largeur du dos, fortement collées avec le dos des cahiers d'une part et avec la pièce en parchemin qui déborde sur les plats de l'autre. Ces pièces stabilisent sensiblement le dos, et leur force est adaptée au poids du corps du livre.

La pièce de renforcement située entre le nerf supérieur et la tranche file est formée par deux couches de parchemin, moins épais ; une couche est un fragment manuscrit, l'autre est vierge (ces pièces sont conservées avec les fragments dans une pochette ad hoc en polyester).

17. COUVERTURE

L'aspect extérieur de ce volume est très particulier, avec une grande pièce de cuir mégissé gris/jaunâtre, sans décoration, qui déborde largement sur les tranches, et qui pourrait à première vue être interprétée comme une réparation. Sur les arêtes des plats en haut et en bas on entrevoit un cuir très différent, de couleur rose fuchsia. Le cuir extérieur est monté de manière apparemment un peu grossière et ressemble d'une certaine manière au renforcement appliqué à l'extérieur du vol. 2 d'Estavayer, bien que le cuir et la technique de montage soient différents.

La construction de la couverture est en effet très particulière et révèle une technique raffinée : à l'avant le cuir de doublage n'est pas replié au niveau des tranches qu'il dépassait pour les protéger. Le repli vers la gouttière du plat antérieur est formé par une autre pièce de cuir mégissé, sensiblement plus mince, finement cousue au cuir plus épais, avec de petits points réguliers souvent invisibles de l'extérieur ; cette technique est raffinée et relève plus du savoir-faire d'un sellier que d'un relieur. A l'arrière en revanche, le cuir est replié et collé sur le contreplat du côté de la gouttière, alors qu'il est libre et il déborde sur les tranches supérieure et inférieure. Le cuir est collé à l'extérieur des plats et il est en outre fixé par les coins métalliques ; sur le dos le cuir est apparemment libre aux extrémités, mais il avait été collé à l'origine sur toute la longueur du dos.

Le cuir extérieur ne couvre que les arêtes de gouttière des plats, alors que les arêtes supérieure et inférieure, ainsi que les extrémités du dos, ont été doublées avec un autre cuir, de mouton, teinté en rose fuchsia. Ce cuir a une fonction plus décorative que de protection ; il ne déborde sur les plats, à l'intérieur et à l'extérieur, que d'une dizaine de cm, et ses bords ont été grossièrement parés (amincis) pour éviter de créer un relief visible. Le cuir fuchsia était cousu sur les tranche files avec un fil qui traversait le cuir aux extrémités du dos ; cet aspect fait certainement partie de la reliure originale.

18. HYPOTHESE SUR LES RELIURES DE CE GROUPE DE VOLUMES

Grâce à ma collègue Magdalena Liedtke de Karlsruhe, il a été possible, d'identifier quelques volumes de la Badische Landesbibliothek, qui ont été reliés avec une technique similaire ; cinq volumes de ce type ont été identifiés, mais il est possible qu'il y en ait d'autres ; quelques images de ces volumes ont été jointes en annexe à ce rapport. Il semblerait qu'il y a eu dans la région de Karlsruhe un relieur, ou un groupe de relieurs, qui ont relié de cette façon particulière, mais à ma connaissance ce domaine n'a pas fait l'objet d'études.

La caractéristique de la reliure de ce volume tend à accréditer l'hypothèse qu'il n'y avait à Berne au moment de la production de ce groupe de manuscrits aucun relieur fixe ; alors que l'écriture était l'œuvre d'un scriptorium sur place, la reliure était confiée à un relieur itinérant. Cette hypothèse correspond à ce que l'on sait sur l'histoire de la production libraire à Berne et dans sa région, et donne une raison vraisemblable pour expliquer la diversité des reliures d'un groupe de volumes par ailleurs très cohérents.

19. PARTIES METALLIQUES ET FERMOIRS

Les fermoirs sont perdus, il ne reste que deux encoches d'attelle des lanières sur le plat antérieur et les traces de deux clous en fer (rouille) dans la position correspondante sur le plat postérieur.

Les coins sont des pièces très raffinées, en laiton. Elles sont formées par une grande pièce repoussée et ajourée, avec une partie ronde, massive, exécutée au tour, qui est rivée à autre pièce et qui sert de point d'appui. Sur le plat antérieur les 4 pièces des coin et la pièce centrale sont conservées (le coin supérieur gauche et la pièce centrale ont perdu la partie massive), tandis que sur le plat postérieur la partie centrale a été perdue, mais son relief reste imprimé sur le cuir ; ici les 4 pièces conservées ont leur partie massive.

Ces pièces métalliques diffèrent de celles, par ailleurs non uniformes, que nous avons trouvées sur les volumes d'Estavayer.

19. DIVERS

Sur le plat antérieur, à l'extérieur, trois marques de propriété : une étiquette en papier avec le texte manuscrit « Antiphonaire », une petite étiquette en papier avec le bord bleu et le chiffre manuscrit « 31 » et la cote actuelle, écrite au pigment orangé « 1346 ».

DEUXIEME PARTIE: ETAT DE CONSERVATION

La description des dommages a été faite avant d'entreprendre le travail de restauration.

1. PARCHEMIN

Le parchemin est en général relativement bien conservé; les feuilles sont très souvent un peu déformées surtout vers la marge de gouttière. Cette déformation est liée à la position de la feuille par rapport à la peau, avec l'échine horizontale ; en effet, des zones ayant une structure des fibres différente se trouvent sur la marge de gouttière et tendent à se déformer. Parfois cette déformation est prononcée qu'elle a formé des plis.

Un autre type de déformation consiste en des des verticaux qui se forment quand on ferme trop rapidement le livre : les feuilles n'ont pas le temps de se repositionner les unes par rapport aux autres. La première feuille conservée du volume (p. 1-2) et la dernière feuille (p. 719-720) souffrent de ce type de déformation à un degré grave : le parchemin est très rigide sur le pli et ne se laisse pas déplier.

Sur les feuilles du volume on trouve en outre quelques dommages mécaniques dans les marges, principalement des déchirures qui ne sont jamais très graves, et quelques coutures de parcheminier défaites. La deuxième feuille présente une lacune avec une déchirure au coin inférieur ; les autres lacunes sur les feuilles sont originales. Quelques petites érosions de souris dans les marges, à partir de la p. 579 ; les cinq dernières feuilles présentent des lacunes plus importantes, qui n'atteignent cependant jamais le texte. Les coins des feuilles sont assez souvent un peu déformés ou repliés et sont devenus rigides.

Les feuilles de garde sont les plus endommagées, car elles ont été décollées et recollées, et elles ont subi des dommages mécaniques, des dégâts causés par des insectes et des réparations. Leur parchemin est rigide et translucide.

L'état de propreté du volume est en général bon ; il est évident qu'il a été peu utilisé, surtout si on le compare avec l'état des volumes d'Estavayer. Seules les premières et dernières feuilles sont empoussiérées. En revanche, dans le pli de certaines feuilles on trouve quelques restes et poussière grossières, toutefois en quantités bien moindres que dans les volumes d'Estavayer. Pour le reste, les feuilles sont légèrement empoussiérées, avec parfois quelques traces de manipulation dans les coins inférieurs.

Cet état correspond à une utilisation réduite des volumes conservés à Vevey, qui faisaient partie d'un cabinet des curiosités avant de devenir des objets muséaux. Leur utilisation liturgique a très vraisemblablement pris terme avec leur départ de Berne.

2. ENCRS, RIBRIQUES ET DECORATIONS POLYCHROMES

Le manuscrit a été écrit avec des encres métallo-galliques de couleur brun à brun très foncé; l'encre est la même pour le texte et pour la notation musicale. La stabilité générale des encres est bonne.

ATELIER POUR LA CONSERVATION ET LA RESTAURATION DU LIVRE

Andrea Giovannini - Via Bellinzona – 6533 Lumino

Tel. + 41 91 826 26 80 – giovannini@ad hoc.ch - www.ad hoc.ch/giovannini

Les initiales rubriquées à l'encre rouge, ainsi que les autres parties rouges du manuscrit sont presque toujours très bien conservées. Les initiales bleues sont légèrement plus sensibles, à cause du grain plus prononcé du pigment bleu. Les pigments utilisés pour décorer les petites initiales (divers lavis jaune, vert, ocre) sont stables et bien conservés.

L'état de conservation des deux pages qui portent des décorations polychromes (p. 71 et p. 429) est très bon ; les couches picturales sont pratiquement toujours stables, à l'exception de la marge inférieure où on peut remarquer quelques faiblesses là où le parchemin a été plié. Il n'y a que des lacunes minimales et quelques craquelures en général stables. Voir à ce propos la documentation photographique.

3. RELIURE

FEUILLES DE GARDE

À l'avant la feuille de garde est assez gravement endommagée. Le parchemin est rigide et semi-transparent, car il a été décollé et recollé lors de la réparation (doublage du cuir) subie par le volume. Sa largeur est inférieure d'environ 4 cm à celle des autres pages du livre, peut-être suite au travail de réparation, ou suite à un découpage. On remarque diverses taches brunâtres et des érosions d'insectes éparses ; sur la charnière, le parchemin est déchiré par endroits, suite à une tension excessive. En observant le mode de montage de la feuille de garde, on peut penser qu'il n'y a pas eu de garde volante.

À l'arrière la situation est semblable mais un peu plus grave : les déchirures près de la charnière sont presque continues, la feuille de garde ne fait que 340 mm environ de largeur et on a ajouté une bande verticale pour couvrir le rempli du cuir, le coin supérieur présente une longue déchirure et les clous des parties métalliques transpercent parfois la feuille de garde.

COUTURE ET TRANCHEFILES

La couture du volume est encore stable et seulement légèrement affaiblie. La tranche-file inférieure est encore stable et fonctionnelle, tandis que la supérieure est cassée et lacunaire dans la partie postérieure ; pour la partie conservée, la tranche-file est rabattue sur le dos et n'est plus fonctionnelle. Cette altération a été causée par la forte tension sur la tranche-file lors de la conservation verticale du volume.

PLATS

Le plat antérieur est encore relativement stable dans l'ensemble, mais il a subi des attaques d'insectes xylophages, surtout vers le milieu près de la gouttière, où il est un peu lacunaire. Hormis la fente « originale » au milieu du plat, on trouve une longue fente verticale et d'autres plus courtes. Le plat est passablement déformé, de sorte que les pièces de renforcement dépassent parfois de leur logement.

Le plat postérieur est affaibli par deux fentes parallèles dans sa partie supérieure, qui forment un fragment instable ; une des fentes est celle qui sépare les deux pièces verticales qui forment le plat, l'autre s'est formée à partir du bord du renforcement transversal, qui a en

fait affaibli le bois. Les renforcement transversaux en bois sont instables et ne remplissent plus leur fonction. On remarque aussi une petite fente dans la partie inférieure et quelques trous d'insectes xylophages. La fente verticale (entre les deux pièces qui composent le plat) est ouverte, de manière que les deux parties du plat sont assez mobiles et elle étaient maintenues plus par le cuir que par les renforcements en parchemin, qui étaient partiellement déchirés.

DOS

Le dos est déformé et il est encore relativement souple ; sa partie supérieure a partiellement perdu la forme convexe en s'aplatissant, suite à la conservation verticale du volume et au poids remarquable du corps du livre.

Les renforcements en parchemin qui ont été posés entre les nerfs sont partiellement décollés et ne sont plus fonctionnels. Ces renforcements, formés par deux pièces en parchemin dont celle extérieure débordait sur les plats, sont en partie déchirés à la charnière.

CUIR

Le cuir mégissé extérieur est encore assez solide ; il est relativement bien conservé sur le plat postérieur et sur le dos, à l'exception de la coiffe supérieure qui manque. Sur le plat antérieur ce cuir est assez fortement endommagé, avec de nombreuses déchirures, en partie recollées, et des lacunes sur les trois côtés, là où le cuir n'est pas protégé par les coins métalliques. On remarque des traces d'abrasions, localement fortes, un peu partout à l'extérieur du volume.

Le cuir rose du doublage des arêtes en haut et en bas des plats et le long des tranchefiles est encore souple, mais il est gravement endommagé par des érosions d'insectes et il est déchiré et largement lacunaire dans la zone des tranchefiles.

PARTIES METALLIQUES

Les parties métalliques sont stables et assez bien conservées. Le plat antérieur a conservé ses 4 coins et sa partie centrale ; celle-ci et le coin supérieur gauche ont perdu leur partie centrale (les bouillons) qui étaient en laiton massif. Le plat postérieur a perdu sa pièce centrale, mais les 4 coins sont bien conservés.

Les lanières des fermoirs, qui étaient attelées dans les encoches visibles sur le plat avant, sont entièrement perdues mais il reste une partie d'un clou en laiton dans chaque encoche.

Sur le plat postérieur on voit des restes de gros clous en fer, fortement oxydés, qui servaient de point d'attelle aux lanières des fermoirs ; ils étaient probablement renforcées avec des pièces en laiton, mais on ne voit pas de traces claires.

TROISIEME PARTIE: TRAITEMENT DE RESTAURATION

L'étude initiale du volume a permis de comprendre les particularités de sa structure, en particulier de sa reliure, et d'adapter le programme de restauration initialement prévu pour les conserver au mieux.

1. TRAITEMENT DE RESTAURATION

Les travaux de restauration ont compris les opérations suivantes :

1. Etude de l'état de conservation et des caractères matériels du volume, étude et documentation de l'état des miniatures, documentation de l'état avant la restauration
2. Nettoyage à sec du parchemin avec des éponges latex et de l'air comprimé purifié, récupération des poussières au fond des cahiers (en annexe de ce rapport)
3. Démontage des feuilles de garde par humidification locale à travers une membrane Gore-Tex et par apport d'humidité par des solution hydro-alcooliques
4. Démontage des parties métalliques des plats
5. Démontage du cuir extérieur en cuir mégissé gris, restauration avec du cuir de veau mégissé, teinté avec des couleurs ad hoc et avec un mélange de pigments minéraux
6. Démontage des parties du cuir rose, restauration avec du cuir de mouton mégissé teinté avec des couleurs ad hoc
7. Corrections des déformations graves :
 - a. les feuilles de garde ont été humidifiées dans une enceinte en bois de cèdre, puis mises à plat sur table aspirante jusqu'à stabilisation du taux d'humidité du parchemin avec celui (contrôlé) de l'atelier, stabilisation sous presse entre des cartons pendant plusieurs mois
 - b. La dernière feuille (719-729) a été humidifiée à travers une membrane Gore-Tex, mise à plat sur le plat avec des poids périphériques jusqu'à son séchage, puis stabilisée par une mise sous pression entre des cartons dans le corps du livre
8. Restauration des dommages au parchemin, reconstitution de talons, avec du parchemin de mouton opportunément aminci, collé avec de la colle de vessie d'esturgeon. Il faut remarquer que la restauration de la feuille de garde postérieure a dû être faite sur place, en ajoutant aux restes du talon une bande de parchemin qui compense la largeur manquante et en y fixant ensuite la feuille de garde originale ; cette opération a été particulièrement délicate à mener à bien
9. Démontages des renforcements en parchemin sur les plats par des cataplasmes de Méthylcellulose, conservation des fragments récupérés
10. Restauration des dommages au bois par un restaurateur spécialisé
11. Restauration de la couture et des tranchefiles avec du fil de lin retors. La tranchefile supérieure n'a pas été complétée pour maintenir autant que possible toutes ses composantes originales ; actuellement sa fonction est décorative
12. Mise sous pression progressive du corps du livre pour réduire les déformations du parchemin ; la déformation du dos n'a pu être corrigée que partiellement. Le temps très long pendant lequel le volume a été exposé, constamment ouvert à la même

- page, a engendré une déformation qui ne pourrait être corrigée que par une nouvelle couture du volume ; cette mesure aurait été tout à fait disproportionnée par rapport à son impact sur les parties originales de la reliure.
13. Remise en place des renforcements originaux entre les nerfs, montés sur de nouvelles pièces de parchemin qui débordent sur les plats.
 14. Restauration des parties en du cuir rose avec du cuir de mouton mégissé à l'ancienne, teinté avec des couleurs Ciba Irgaderm, collé avec de la colle d'amidon de blé.
 15. Remontage du cuir rose ; la partie du cuir qui débordait sur la tranche et y était cousue a été restauré en place, avec des papiers japon opportunément teintés ; cette restauration l'a par permis de coudre à nouveau cette partie à la tranche ; nous l'avons restaurée de la sorte pour conserver au maximum les petits fragments qui témoignent de la situation originale
 16. Remontage du cuir extérieur gris avec de la colle d'amidon de blé
 17. Remontage des feuilles de garde, finitions
 18. Rédaction du rapport de restauration, protection des fragments récoltés ; une partie des fragments, en particulier les bandes de renforcement des parties qui composent les plats et les renforcements entre les nerfs qui ont été remplacés sont conservés dans un montage ad hoc en polyester de conservation, protégé par un cartable en carton recouvert avec de la toile de lin
 19. Coopération à la confection d'un coffret de conservation en bois par un restaurateur spécialisé. Le coffret comporte un espace pour le cuir qui déborde sur les tranches, pour qu'il ne soit pas écrasé ou endommagé. Il offre une très bonne protection mécanique et climatique (contre les variations à court terme).

2. MATIERES UTILISEES ET REVERSIBILITE DES COLLAGES

- Nettoyage à sec du parchemin : éponges latex (Lascaux), air comprimé purifié (filtre céramique)
- Démontage des feuilles de garde : humidification locale à travers une membrane Gore-Tex, solution hydro-alcoolique : éthanol 40%, isopropanol 40%, eau déminéralisée 20%
- Démontages des renforcements en parchemin sur les plats : cataplasmes de Méthylcellulose MH300 à 5% dans l'eau déminéralisée, solution hydro-alcoolique : éthanol 40%, isopropanol 40%, eau déminéralisée 20%
- Corrections des déformations graves du parchemin :
 - a. feuilles de garde : humidification dans une enceinte en bois de cèdre conditionnée à 22°C et 90% HR pendant 24 heures, mise à plat sur table aspirante, stabilisation sous presse entre cartons pendant plusieurs mois.
 - b. dernière feuille (719-729) : humidification à travers une membrane Gore-Tex (environ 1 heure), mise à plat sur le plat avec des poids périphériques jusqu'à son séchage, stabilisation par une mise sous pression entre cartons dans le corps du livre
- Restauration des dommages au parchemin : parchemin de mouton (W. Cowley), colle de vessie d'esturgeon (Kremer) : réversibilité des collages : eau ou vapeur tiède
- Restauration avec du cuir extérieur gris: cuir de veau mégissé (J. Hewit, Livingston), teinté avec des couleurs métalliques Irgaderm Ciba et avec un mélange de pigments

- minéraux stables (ocres, terre d'ombre, terre de Kassel, Kremer) ; colle d'amidon de blé. Les collages sont réversibles à l'eau froide
- Restauration des parties en cuir rose : cuir de mouton mégissé (FILK, Freiberg, altsämis ch gegerbt), couleurs Ciba Irgaderm, colle d'amidon de blé. Les collages sont réversibles à l'eau froide. Restauration des parties sur la coiffe : papier japon (NAO papers, Tokyo, série RK), couleurs aquarelle Rembrandt, colle d'amidon de blé
 - Restauration des dommages au bois par un restaurateur spécialisé : bois de hêtre en quantités minimales, colle dispersion de PVAc (réversibilité : eau, acétate d'éthyle)
 - Restauration de la couture et des tranchefiles avec du fil de lin retors
 - Remise en place des renforcements originaux entre les nerfs : parchemin de mouton (W. Cowley), colle d'amidon de blé.
 - Remontage du cuir rose : colle d'amidon de blé. Les collages sont réversibles à l'eau froide
 - Remontage du cuir de doublage gris : colle d'amidon de blé. Les collages sont réversibles à l'eau froide.
 - Remontage des feuilles de garde : colle d'amidon de blé avec 10% de dispersion d'éthyl-vinyl-acétate Evacon R. Les collages sont réversibles à l'eau froide
 - Protection des fragments récoltés : pochettes en polyester de conservation, enveloppes en papier conforme à ISO 9706, cartable en carton gris, doublé de toile de lin, intérieur en papier et mi-carton conformes à ISO 9706, colle dispersion PVAc à pH neutre Planatol Elasta, mélangée avec de la Méthylcellulose MH 300 à 5% dans l'eau.
 - Coffret de conservation en bois : bois de hêtre étuvé, colle dispersion de PVAc.

3. LISTE DES FRAGMENTS

- Bande de parchemin qui prolongeait la feuille de garde postérieure (montée sous polyester de conservation)
- Bandes de parchemin qui renforçaient les joints des plats (montée sous polyester de conservation)
- Reste de cuir rouge (fortement rongé) de la bande décorative aux extrémités supérieure et inférieure des plats (monté sous polyester de conservation)
- Deux étiquettes en papier, consolidées (montées sous polyester de conservation)
- Bandes de parchemin des renforcements entre les nerfs ; il s'agit des parties externes, les internes, en parchemin très épais, ayant été réutilisées (montées sous polyester de conservation)
- Restes de colle des renforcements en parchemin sur les plats
- Très petits restes de cuir des bandes de cuir rose aux extrémités des plats (à des fins d'analyse, dans une enveloppe)
- Restes de la colle qui collait le cuir rouge aux extrémités des plats
- Restes de colle de la bande de cuir mince qui formait le rempli sur le plat antérieur
- Restes de colle sous le cuir épais de couverture, provenant du plat antérieur
- Restes de colle sous le cuir épais de couverture, provenant du plat postérieur

ATELIER POUR LA CONSERVATION ET LA RESTAURATION DU LIVRE

Andrea Giovannini - Via Bellinzona – 6533 Lumino

Tel. + 41 91 826 26 80 – giovannini@adhoc.ch - www.adhoc.ch/giovannini

- Restes de colle sous les renforcements en parchemin posés entre les nerfs, sur le dos
- 9 clous en laiton et 1 clou en fer rouillé qui n'ont pas pu être réutilisés
- Deux parties métalliques (fer oxydés) trouvées dans le dos, non identifiées
- Deux fragments du rivet en laiton qui fixait la partie centrale du coin supérieur gauche du plat antérieur
- Deux petites pièces en parchemin, anciennes réparations des points où les clous d'attelle des fermoirs avaient percé la feuille de garde, sur le plat postérieur
- Restes de fil de la tranchefile supérieure.

4. DIVERS

Les travaux de restauration de ce volume ont été exécutés de septembre 2011 à février 2014, avec la collaboration de Mme Elena Parolini, restauratrice dans mon atelier ; ces travaux ont demandé environ 271 heures de travail.

Les travaux sur le bois ont été exécutés dans mon atelier par M. Fabio Frischknecht, restaurateur de bois à Grono, qui a exécuté également le coffret de protection et les cabochons en laiton qui remplacent ceux perdus.

Pour exposer ce volume, une vitrine ad hoc a été prévue, avec un système de climatisation passive et des supports qui limitent l'ouverture du volume à 120°. Il est vivement conseillé de modifier environ 1 fois par mois la position de la page exposée, en variant sensiblement la position par rapport à celle précédente.

Il est également conseillé d'éviter d'exposer le volume pendant plus que 3 mois d'affilée.

Après avoir ouvert le volume, il est important de le refermer en redonnant autant que possible une forme régulière à son dos ; ceci peut demander un certain effort.

Je suis volontiers disponible pour toute information utile, et je tiens à exprimer ici le plaisir que j'ai eu à connaître et à restaurer ce volume.

Lumino, le 14 mars 2014

Andrea Giovannini

VOLUMES DE LA BADISCHE BIBLIOTHEK DE KARLSRUHE AVEC UNE RELIURE COMPARABLE

Toutes les photographies ont été très gentiment fournies par Mme Magdalena Liedtke, restauratrice dans la Badische Bibliothek de Karlsruhe ; qu'elle soit remerciée, avec Mme Obhof, conservatrice des manuscrits. Ces reliures font partie du fonds St. Peter. St. Peter perg. 19, 25, 67 viennent de Strasbourg, St. Peter perg. 85 de Oberhein Straßburg (?), St. Peter perg. 122 de Oberrhein, Konstanz (?). St. Peter 19 und 25 sont digitalisés (www.blb-karlsruhe.de „Digitale Sammlungen“/ „Handschriften“/ „Provenienz St. Peter“)

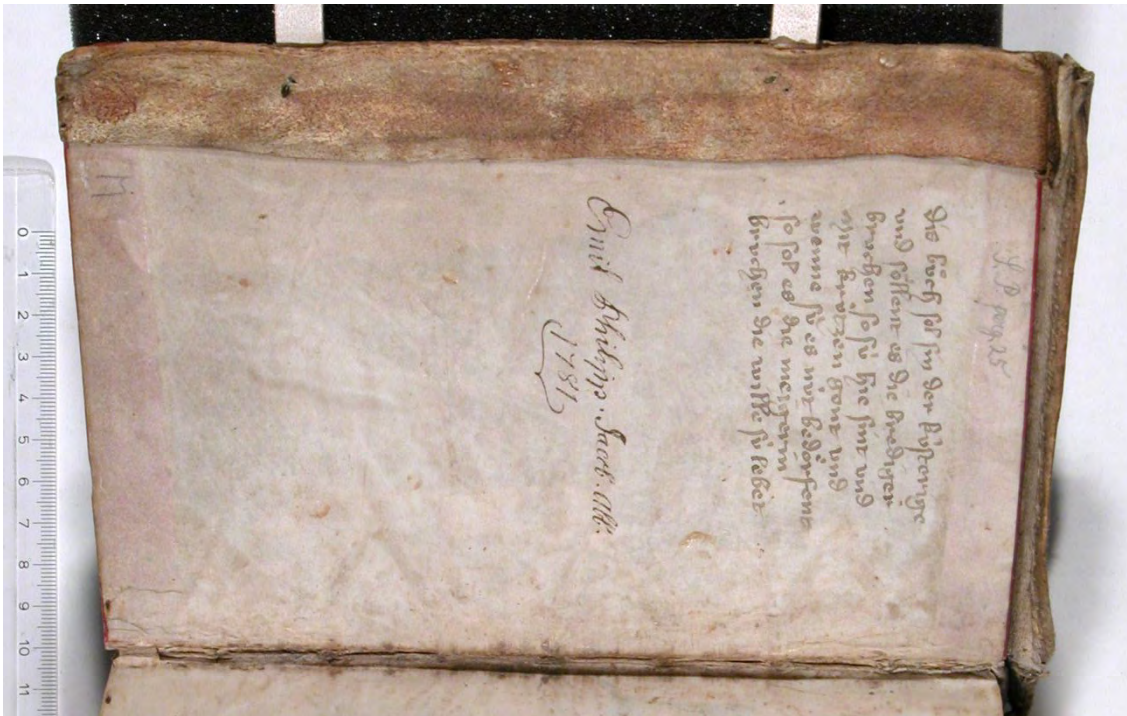
1. Badische Bibliothek Karlsruhe - St. Peter perg. 19





2. Badische Bibliothek Karlsruhe - St. Peter perg. 25





3. Badische Bibliothek Karlsruhe - St. Peter perg. 67



ATELIER POUR LA CONSERVATION ET LA RESTAURATION DU LIVRE

Andrea Giovannini - Via Bellinzona - 6533 Lumino

Tel. + 41 91 826 26 80 - giovannini@adhoc.ch - www.adhoc.ch/giovannini



4. Badische Bibliothek Karlsruhe - St. Peter perg. 85





5. Badische Bibliothek Karlsruhe - St. Peter perg. 122



ATELIER POUR LA CONSERVATION ET LA RESTAURATION DU LIVRE

Andrea Giovannini - Via Bellinzona - 6533 Lumino

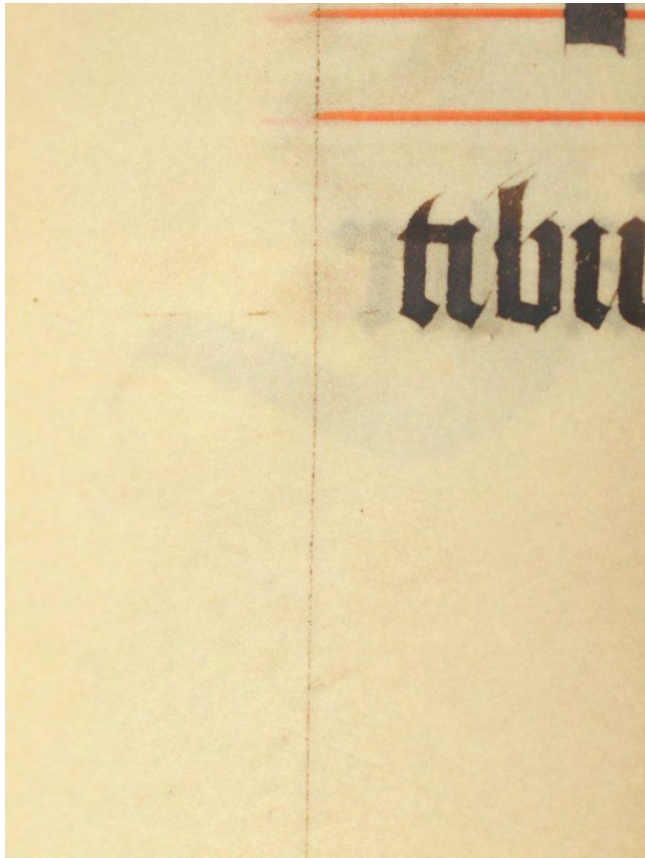
Tel. + 41 91 826 26 80 - giovannini@adhoc.ch - www.adhoc.ch/giovannini





DETAILS CODICOLOGIQUES

Changement de réglure d'un cahier à l'autre: passage du cahier 6 au cahier 7, p. 90-91



P. 47, coin inférieur :
superposition de la réglure
horizontale à celle verticale.



P. 247. Pendant l'écriture du texte, des espaces ont été réservés pour les parties rubriquées ; ceux-ci ont parfois été mal calculés, comme ici où la rubrique déborde sur la marge de gouttière.

Dans la production du manuscrit, suit le traçage des grandes initiales à l'encre et leur décoration au lavis. Le traçage de la réglure pour la notation musicale est postérieure, comme on peut le voir ci-dessous.



P. 141, ligne 7

ATELIER POUR LA CONSERVATION ET LA RESTAURATION DU LIVRE

Andrea Giovannini - Via Bellinzona - 6533 Lumino

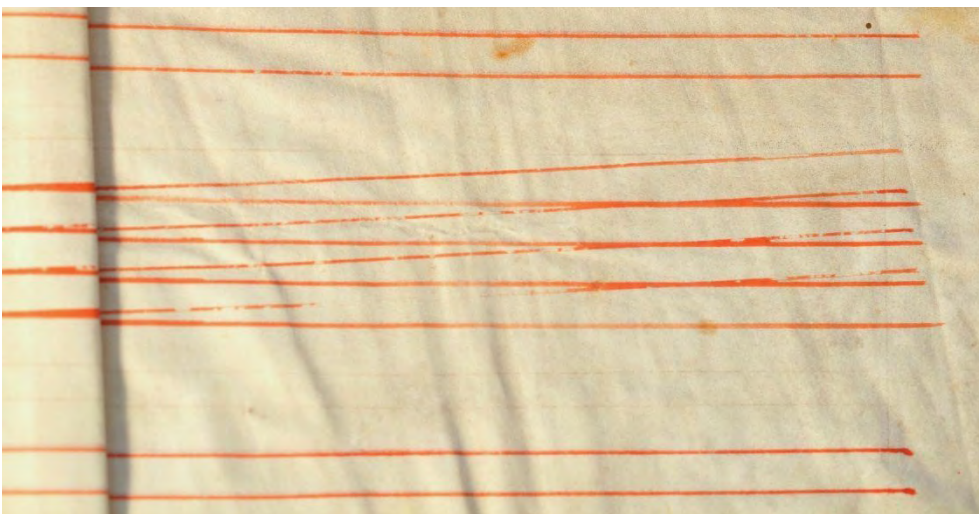
Tel. + 41 91 826 26 80 - giovannini@adhoc.ch - www.adhoc.ch/giovannini



P. 149, ligne 6



P. 543, ligne 1 : la réglure pour la notation musicale a été tracée par un instrument à 4 becs.



Idem, p. 719.



P. 119, ligne 7 : la réglure pour la notation musicale a été prolongée.



P. 536 ligne 6 : la réglure pour la notation musicale est superposée au lavis.

ATELIER POUR LA CONSERVATION ET LA RESTAURATION DU LIVRE

Andrea Giovannini - Via Bellinzona - 6533 Lumino

Tel. + 41 91 826 26 80 - giovannini@adhoc.ch - www.adhoc.ch/giovannini



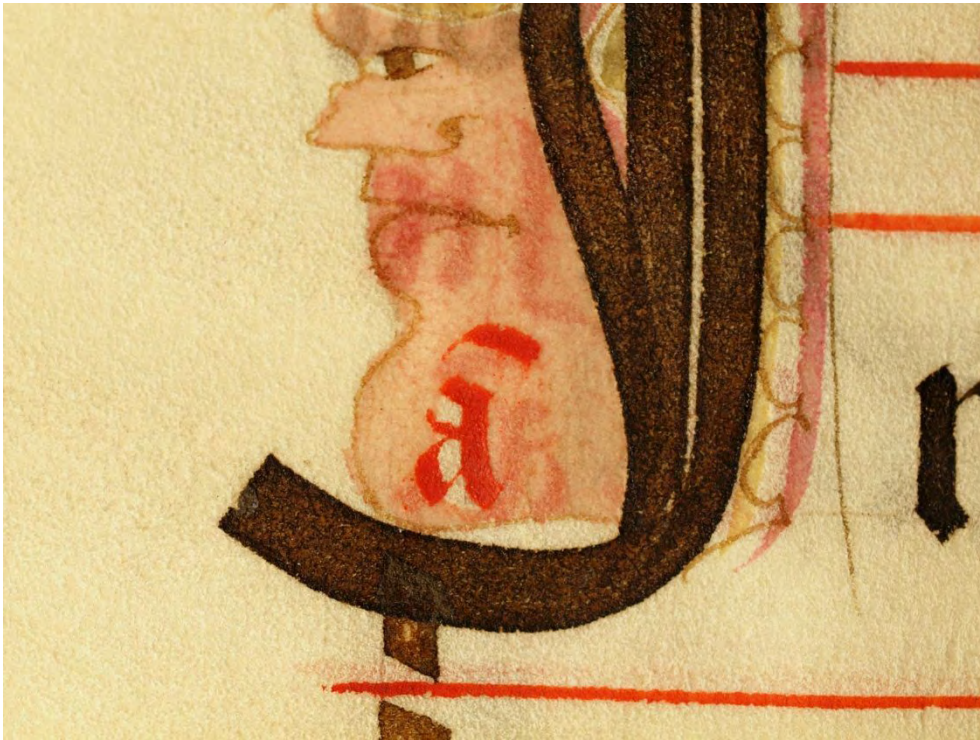
P. 333 ligne 4 : le rubricage est superposé à la notation musicale.



Idem, p. 547 ligne 8



Idem, p. 588 ligne 4



P. 698 ligne 2 : le rubricage est superposé aux décorations des initiales à l'encre, exécutés au lavis.



Idem, p. 505 ligne 7

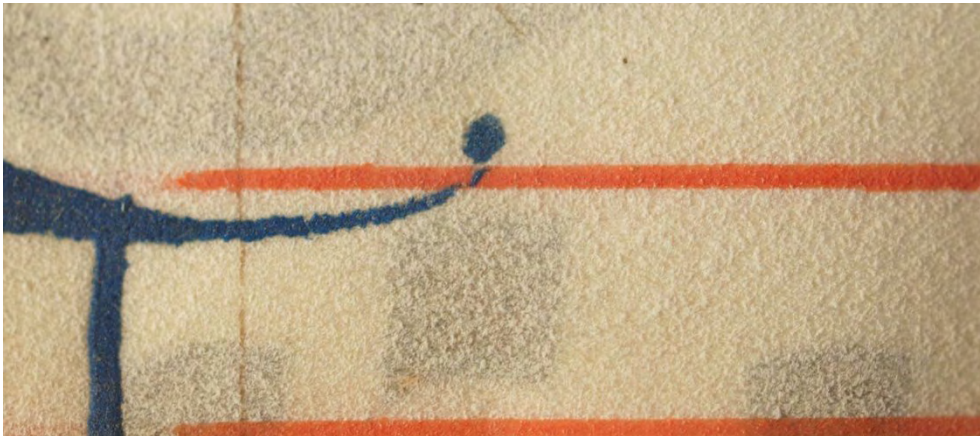


Idem, p. 93 ligne 8

ATELIER POUR LA CONSERVATION ET LA RESTAURATION DU LIVRE

Andrea Giovannini - Via Bellinzona - 6533 Lumino

Tel. + 41 91 826 26 80 - giovannini@adhoc.ch - www.adhoc.ch/giovannini



P. 109 ligne 6 : les initiales en rouge ou bleu sont superposées à la réglure de la notation musicale.



Idem p. 195 ligne 8



Idem p. 373 ligne 2

ATELIER POUR LA CONSERVATION ET LA RESTAURATION DU LIVRE

Andrea Giovannini - Via Bellinzona - 6533 Lumino

Tel. + 41 91 826 26 80 - giovannini@adhoc.ch - www.adhoc.ch/giovannini



Idem, p. 406 ligne 5



P. 155 ligne 1 : les parties en bleu ont été exécutées après celles en rouge.



Idem, p. 203 ligne 8

ATELIER POUR LA CONSERVATION ET LA RESTAURATION DU LIVRE

Andrea Giovannini - Via Bellinzona - 6533 Lumino

Tel. + 41 91 826 26 80 - giovannini@adhoc.ch - www.adhoc.ch/giovannini



P. 478 ligne 8 : une partie du texte a été insérée dans la marge de pied, avec les mêmes encres.

La distance des piqûres de la marge de gouttière est différente pour les deux bifolia extérieurs et pour ceux intérieurs du cahier (cahier 24)



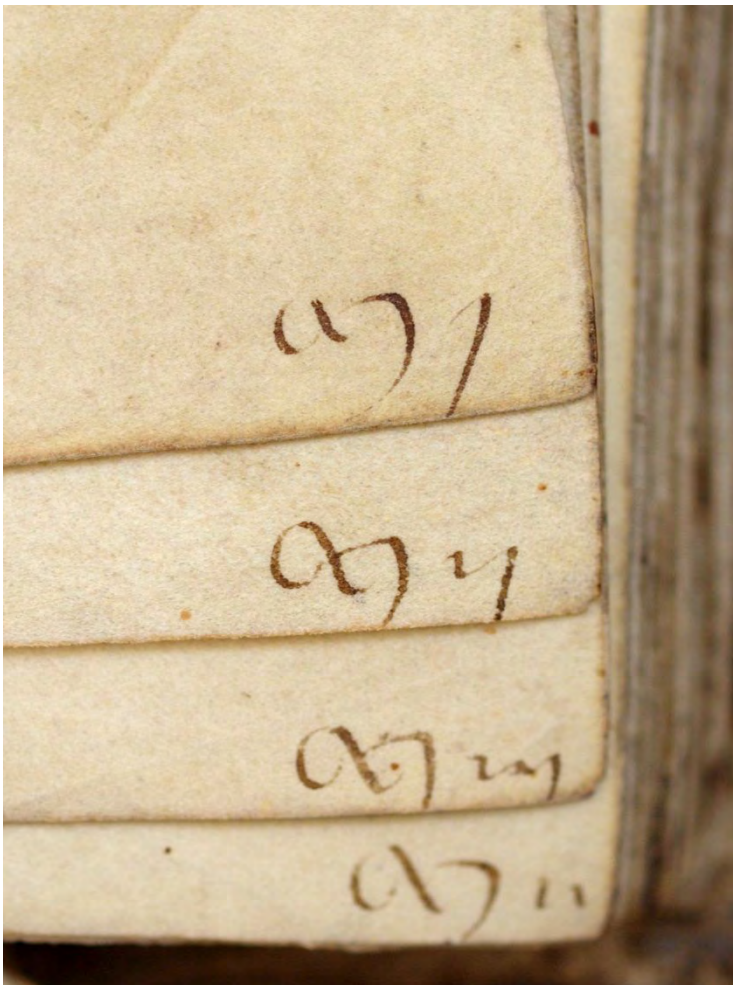
A gauche p. 537, à droite p. 539 avec des doubles piqûres juxtaposées.

ATELIER POUR LA CONSERVATION ET LA RESTAURATION DU LIVRE

Andrea Giovannini - Via Bellinzona - 6533 Lumino

Tel. + 41 91 826 26 80 - giovannini@adhoc.ch - www.adhoc.ch/giovannini

La position des piqûres sur le cahier 8 laisse supposer qu'elles n'ont pas été exécutées en même temps pour tout le cahier.

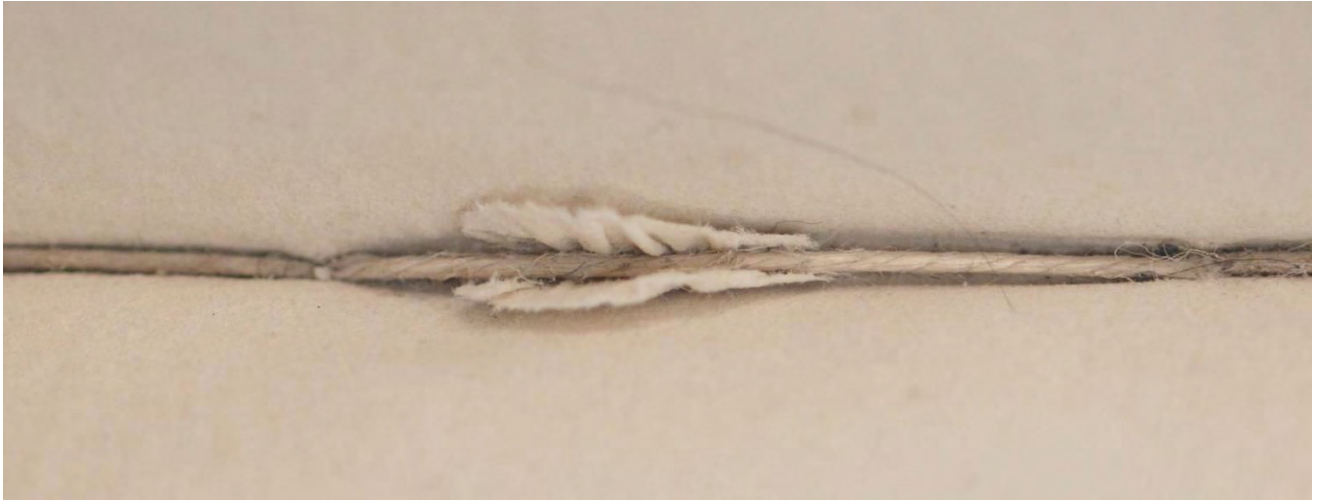


Signatures du cahier, p. 603 et suivantes

ATELIER POUR LA CONSERVATION ET LA RESTAURATION DU LIVRE

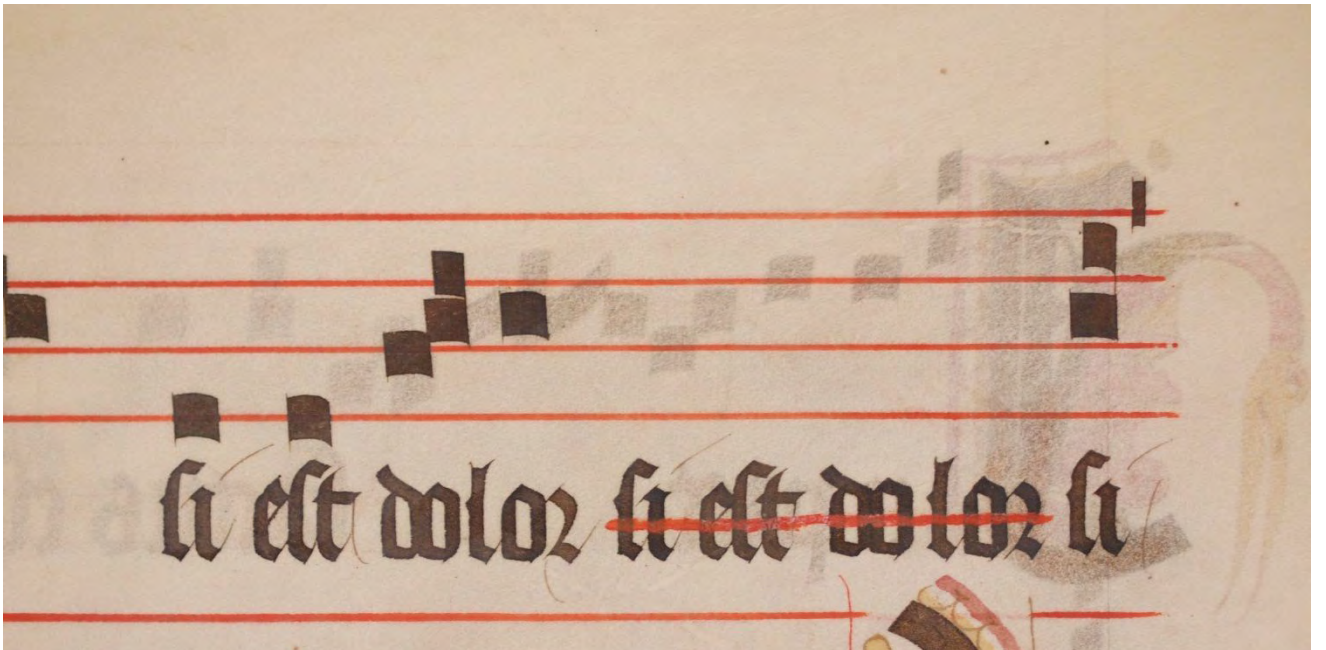
Andrea Giovannini - Via Bellinzona - 6533 Lumino

Tel. + 41 91 826 26 80 - giovannini@adhoc.ch - www.adhoc.ch/giovannini



P. 319 : fragment d'une feuille arrachée.

Ci-dessous erreur dans la copie du texte.



ETAT DU VOLUME AVANT LA RESTAURATION



ATELIER POUR LA CONSERVATION ET LA RESTAURATION DU LIVRE

Andrea Giovannini - Via Bellinzona - 6533 Lumino

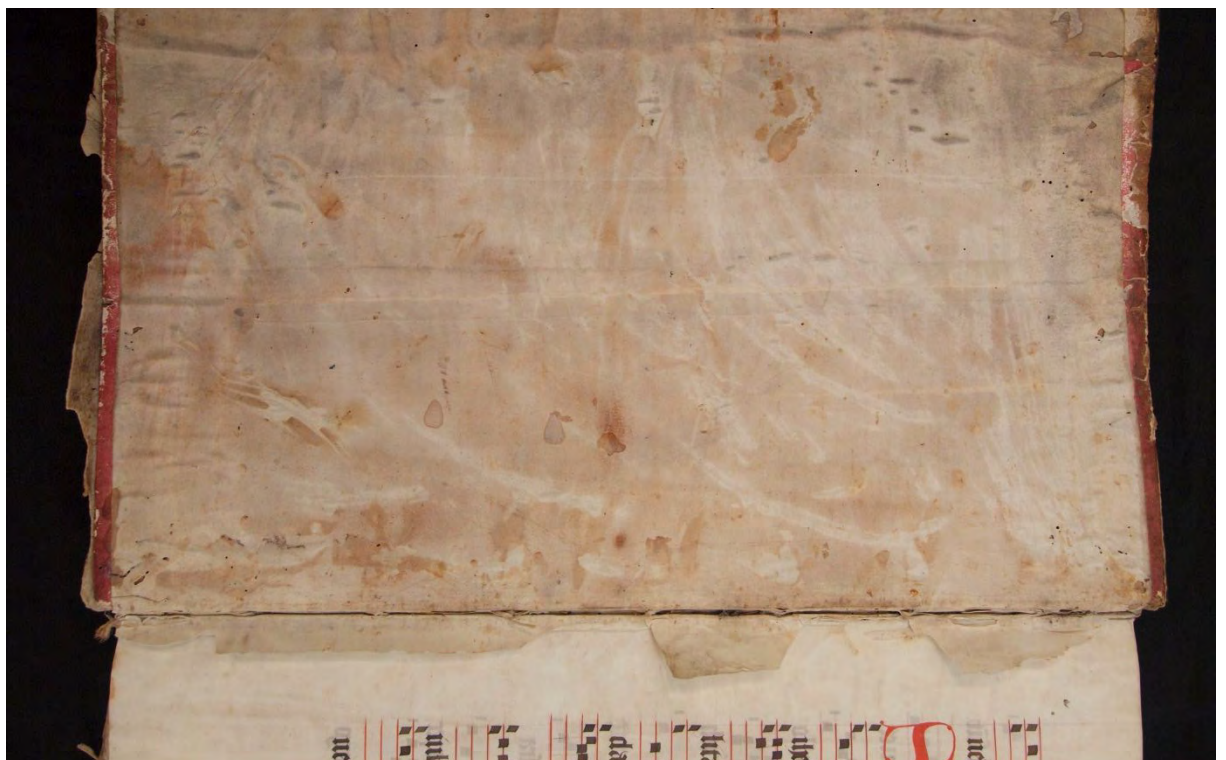
Tel. + 41 91 826 26 80 - giovannini@adhoc.ch - www.adhoc.ch/giovannini



ATELIER POUR LA CONSERVATION ET LA RESTAURATION DU LIVRE

Andrea Giovannini - Via Bellinzona - 6533 Lumino

Tel. + 41 91 826 26 80 - giovannini@adhoc.ch - www.adhoc.ch/giovannini



ATELIER POUR LA CONSERVATION ET LA RESTAURATION DU LIVRE

Andrea Giovannini - Via Bellinzona - 6533 Lumino

Tel. + 41 91 826 26 80 - giovannini@adhoc.ch - www.adhoc.ch/giovannini



Quelques exemples des dommages aux feuilles.

ATELIER POUR LA CONSERVATION ET LA RESTAURATION DU LIVRE

Andrea Giovannini - Via Bellinzona - 6533 Lumino

Tel. + 41 91 826 26 80 - giovannini@adhoc.ch - www.adhoc.ch/giovannini



Feuille
arrachée



Partie finale, avec
lacunes, plis marqués
et une feuille restée
vierge

ATELIER POUR LA CONSERVATION ET LA RESTAURATION DU LIVRE

Andrea Giovannini - Via Bellinzona - 6533 Lumino

Tel. + 41 91 826 26 80 - giovannini@adhoc.ch - www.adhoc.ch/giovannini



ATELIER POUR LA CONSERVATION ET LA RESTAURATION DU LIVRE

Andrea Giovannini - Via Bellinzona - 6533 Lumino

Tel. + 41 91 826 26 80 - giovannini@adhoc.ch - www.adhoc.ch/giovannini



ATELIER POUR LA CONSERVATION ET LA RESTAURATION DU LIVRE

Andrea Giovannini - Via Bellinzona - 6533 Lumino

Tel. + 41 91 826 26 80 - giovannini@adhoc.ch - www.adhoc.ch/giovannini



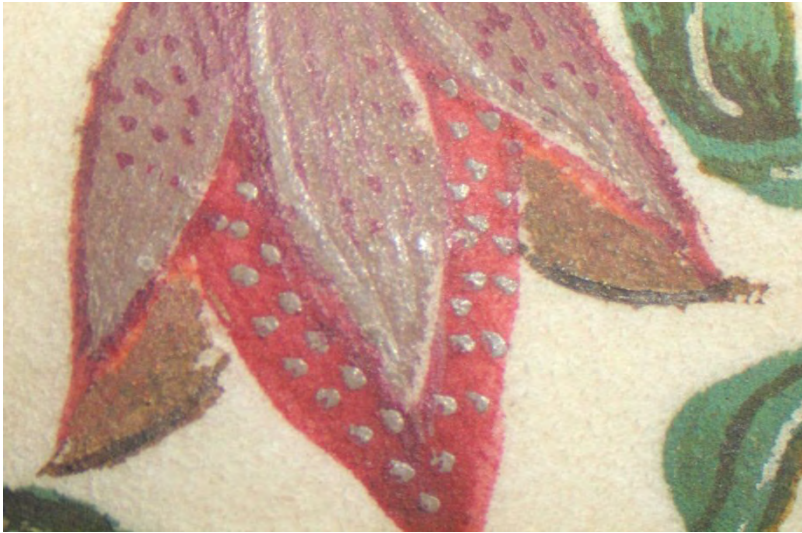
ATELIER POUR LA CONSERVATION ET LA RESTAURATION DU LIVRE

Andrea Giovannini - Via Bellinzona - 6533 Lumino

Tel. + 41 91 826 26 80 - giovannini@adhoc.ch - www.adhoc.ch/giovannini



ETAT DES POLYCHROMIES



p. 73



p. 73

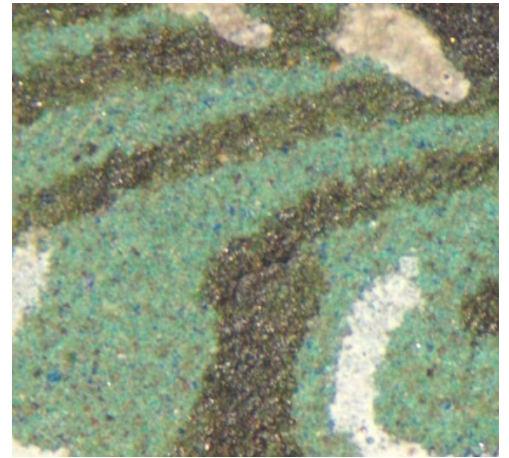


p. 73

ATELIER POUR LA CONSERVATION ET LA RESTAURATION DU LIVRE

Andrea Giovannini - Via Bellinzona - 6533 Lumino

Tel. + 41 91 826 26 80 - giovannini@adhoc.ch - www.adhoc.ch/giovannini



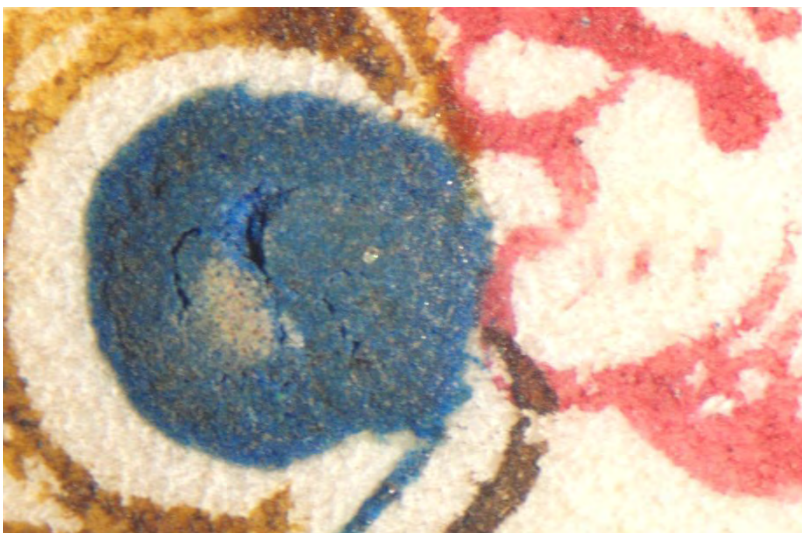
p. 73



p. 73; grains de pigment bleu qui se sont détachés de la surface peinte



p. 73



p. 73 : blessure dans le pigment bleu



p. 73



p. 73



p. 73, décoration marginale,
abrasions

ATELIER POUR LA CONSERVATION ET LA RESTAURATION DU LIVRE

Andrea Giovannini - Via Bellinzona - 6533 Lumino

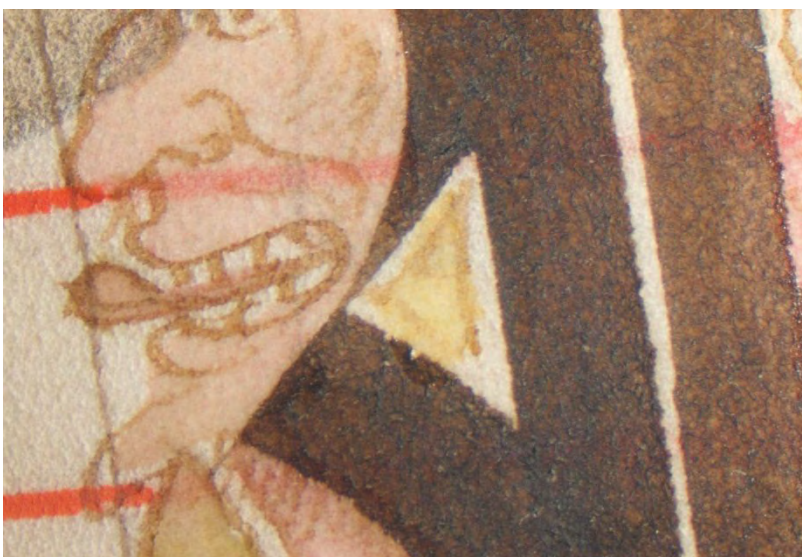
Tel. + 41 91 826 26 80 - giovannini@adhoc.ch - www.adhoc.ch/giovannini



p. 73, décoration marginale :
quelques petites zones instables sur
les superpositions (blanc)



p. 73



p. 73



p. 429



p. 429



p. 429 : zones faibles surtout sur les superpositions au pigment vert



p. 429



p. 429



p. 429

ATELIER POUR LA CONSERVATION ET LA RESTAURATION DU LIVRE

Andrea Giovannini - Via Bellinzona - 6533 Lumino

Tel. + 41 91 826 26 80 - giovannini@adhoc.ch - www.adhoc.ch/giovannini



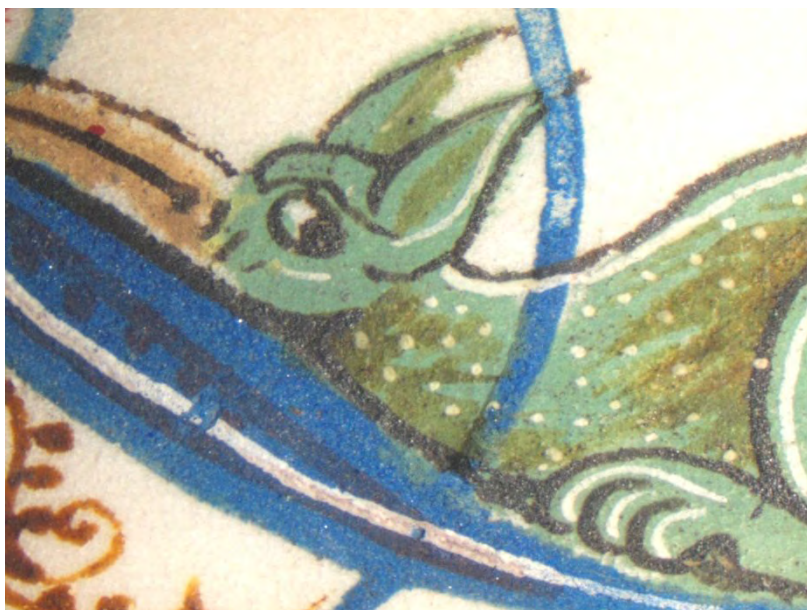
p. 429 : craquelures et formation d'écailles sur l'encre superposée aux pigments



p. 429



p. 429 : pigment bleu en partie bien conservé, en partie avec des petites lacunes



p. 429



p. 429



P. 429



p. 429



P. 429, détail, érosion d'insectes



p. 429

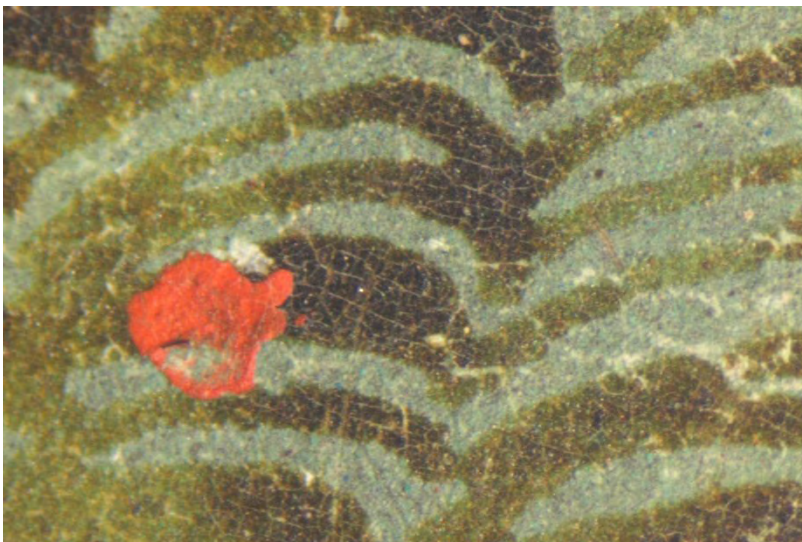
ATELIER POUR LA CONSERVATION ET LA RESTAURATION DU LIVRE

Andrea Giovannini - Via Bellinzona - 6533 Lumino

Tel. + 41 91 826 26 80 - giovannini@adhoc.ch - www.adhoc.ch/giovannini



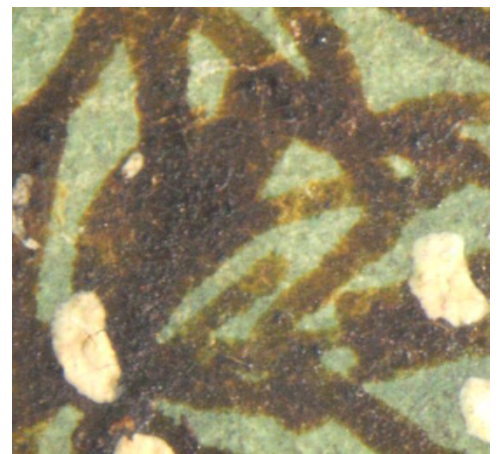
p. 429



P. 429, détail dans l'arbre ; fines craquelures (stables) dans le laque vert-brun



p. 429



ATELIER POUR LA CONSERVATION ET LA RESTAURATION DU LIVRE

Andrea Giovannini - Via Bellinzona - 6533 Lumino

Tel. + 41 91 826 26 80 - giovannini@adhoc.ch - www.adhoc.ch/giovannini



p. 429 : le pigment bleu est faiblement lié et il est souvent lacunaire



p. 429, parties très bien conservées



p. 429, parties très bien conservées

ATELIER POUR LA CONSERVATION ET LA RESTAURATION DU LIVRE

Andrea Giovannini - Via Bellinzona - 6533 Lumino

Tel. + 41 91 826 26 80 - giovannini@adhoc.ch - www.adhoc.ch/giovannini



p. 429



p. 429, très bon état de conservation



p. 429 : partie avec un fort plus, des abrasions et lacunes dans le pigment, surtout les bruns

ATELIER POUR LA CONSERVATION ET LA RESTAURATION DU LIVRE

Andrea Giovannini - Via Bellinzona - 6533 Lumino

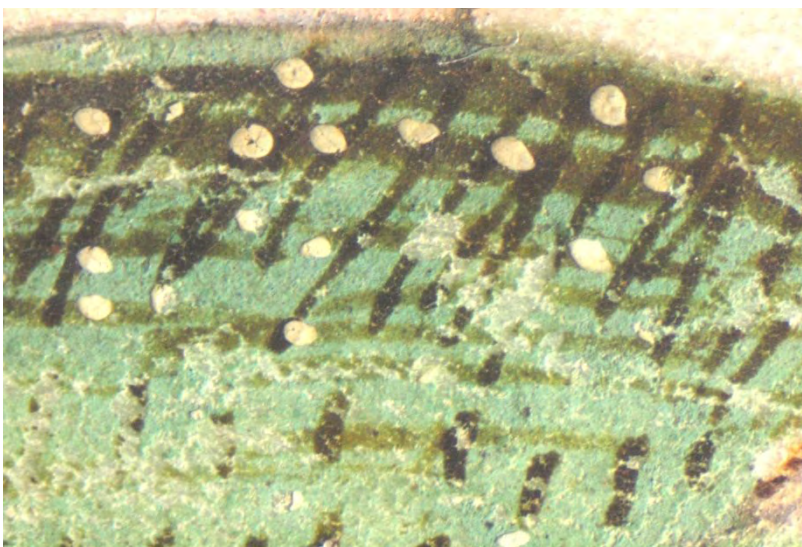
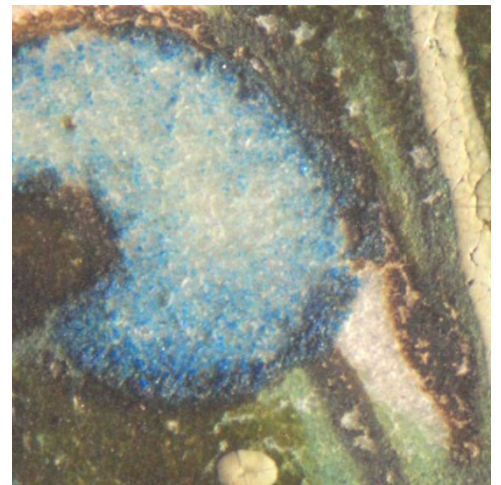
Tel. + 41 91 826 26 80 - giovannini@ad hoc.ch - www.ad hoc.ch/giovannini



p. 429, très bon état de conservation, sauf les petits points blancs



p. 419, pigment bleu faible, petits dommages ailleurs



p. 429 : zone verte faible et endommagée.

DEMONTAGE DE LA COUVRURE

Plat postérieur avec feuille de garde démontée



Plat arrière: détail du fragment de bois détaché, maintenu par le cuir rose

ATELIER POUR LA CONSERVATION ET LA RESTAURATION DU LIVRE

Andrea Giovannini - Via Bellinzona - 6533 Lumino

Tel. + 41 91 826 26 80 - giovannini@adhoc.ch - www.adhoc.ch/giovannini



Plat arrière : le cuir rose de décoration passe sous le rempli du cuir et se termine ; ces éléments sont partie de la reliure originale



La couleur originale du cuir est visible sous les parties qui étaient protégées par les coins métalliques



Plat antérieur, démontage de la feuille de garde ; on reconnaît la bande de parchemin qui élargissait la feuille de garde, et la bande de parchemin qui renforçait l'union des deux pièces qui composent le plat

ATELIER POUR LA CONSERVATION ET LA RESTAURATION DU LIVRE

Andrea Giovannini - Via Bellinzona – 6533 Lumino

Tel. + 41 91 826 26 80 – giovannini@adhoc.ch - www.adhoc.ch/giovannini

Plat antérieur, feuille de garde démontée



Coin inférieur droit du plat antérieur ouvert ; on reconnaît le montage du cuir rose sous forme de bande, qui a été ensuite parée, et le découpage pour la charnière et pour replier le cuir sur la tranche file

ATELIER POUR LA CONSERVATION ET LA RESTAURATION DU LIVRE

Andrea Giovannini - Via Bellinzona - 6533 Lumino

Tel. + 41 91 826 26 80 - giovannini@adhoc.ch - www.adhoc.ch/giovannini



Plat antérieur ouvert, coin inférieur gauche : ici la bande de cuir rose se prolonge jusque sous la bande de cuir mégissé mince, ajouté par couture pour fixer le cuir au plat antérieur



Le renforcement en parchemin qui consolide l'union des deux moitiés du plat se trouve sous le cuir rose : il est en place dès l'origine et n'est pas une réparation successive



Plat antérieur : bande de cuir cousue pour fixer le cuir au plat

ATELIER POUR LA CONSERVATION ET LA RESTAURATION DU LIVRE

Andrea Giovannini - Via Bellinzona - 6533 Lumino

Tel. + 41 91 826 26 80 - giovannini@adhoc.ch - www.adhoc.ch/giovannini



Détail de la couture de la bande de cuir ; cette couture était presque entièrement arrachée, mais témoigne d'un savoir faire qui appartient plus à un sellier qu'à un relieur.



Sous le cuir, les bandes de cuir rose s'arrêtent en correspondance des coins métalliques, qui rabattaient le cuir extérieur sur le bord des ais

Plat antérieur, extérieur sans les parties métalliques : état du cuir de couverture.



Extérieur du plat : détail du passage du cuir rose du plat au dos, où il recouvrait la tranche file ; détail du montage à l'extérieur des plats, sous le cuir, des bandes de parchemin qui renforçaient le dos entre les nerfs.

ATELIER POUR LA CONSERVATION ET LA RESTAURATION DU LIVRE

Andrea Giovannini - Via Bellinzona - 6533 Lumino

Tel. + 41 91 826 26 80 - giovannini@adhoc.ch - www.adhoc.ch/giovannini



Extérieur du plat



ATELIER POUR LA CONSERVATION ET LA RESTAURATION DU LIVRE

Andrea Giovannini - Via Bellinzona - 6533 Lumino

Tel. + 41 91 826 26 80 - giovannini@adhoc.ch - www.adhoc.ch/giovannini



Extérieur du plat antérieur après avoir soulevé le cuir



Intérieur du plat avant pendant le démontage

ATELIER POUR LA CONSERVATION ET LA RESTAURATION DU LIVRE

Andrea Giovannini - Via Bellinzona - 6533 Lumino

Tel. + 41 91 826 26 80 - giovannini@adhoc.ch - www.adhoc.ch/giovannini



Détail de l'intérieur du plat antérieur

Plat postérieur une fois soulevé le cuir de la couverture ; on remarque les restes de rouille des deux clous d'attelle des fermoirs.



ATELIER POUR LA CONSERVATION ET LA RESTAURATION DU LIVRE

Andrea Giovannini - Via Bellinzona – 6533 Lumino

Tel. + 41 91 826 26 80 – giovannini@adhoc.ch - www.adhoc.ch/giovannini



Détail du passage du cuir du dos au plat postérieur



Détail de l'intérieur du plat postérieur : renforcement de l'union des deux parties du plat en queue d'hirondelle ; ici aussi la bande de parchemin qui unit les deux parties du plat est collée sous le cuir rose



Plat antérieur : ici aussi, la bande de parchemin qui renforce la fissure du plat passe sous le cuir rouge ; une fois enlevé le cuir rouge, on constate que ce qui passe aussi sur l'épaisseur du plat



Détail du mode d'attelle des nerfs et des âmes des tranchefiles aux plats

ATELIER POUR LA CONSERVATION ET LA RESTAURATION DU LIVRE

Andrea Giovannini - Via Bellinzona - 6533 Lumino

Tel. + 41 91 826 26 80 - giovannini@adhoc.ch - www.adhoc.ch/giovannini



Plat antérieur : une bande de renforcement du bois du recto rencontre celle provenant du verso, qui passe sur l'épaisseur du plat



Une fois les renforcements en parchemin démontés, apparaissent les faiblesses du plat

ATELIER POUR LA CONSERVATION ET LA RESTAURATION DU LIVRE

Andrea Giovannini - Via Bellinzona – 6533 Lumino

Tel. + 41 91 826 26 80 – giovannini@adhoc.ch - www.adhoc.ch/giovannini

Plat arrière : démontage partiel du cuir rose, pour maintenir la situation originale dans la zone bien conservée et sur la tranche inférieure



Plat antérieur : en démontant le renforcement (les signes ont été écrits par nous) on voit que les encoches des renforcements du recto et du verso se touchent, ce qui a causé la cassure de la pièce de bois vers le bord

ATELIER POUR LA CONSERVATION ET LA RESTAURATION DU LIVRE

Andrea Giovannini - Via Bellinzona - 6533 Lumino

Tel. + 41 91 826 26 80 - giovannini@adhoc.ch - www.adhoc.ch/giovannini



Dos après
démontage du
cuir



ATELIER POUR LA CONSERVATION ET LA RESTAURATION DU LIVRE

Andrea Giovannini - Via Bellinzona - 6533 Lumino

Tel. + 41 91 826 26 80 - giovannini@adhoc.ch - www.adhoc.ch/giovannini



ATELIER POUR LA CONSERVATION ET LA RESTAURATION DU LIVRE

Andrea Giovannini - Via Bellinzona - 6533 Lumino

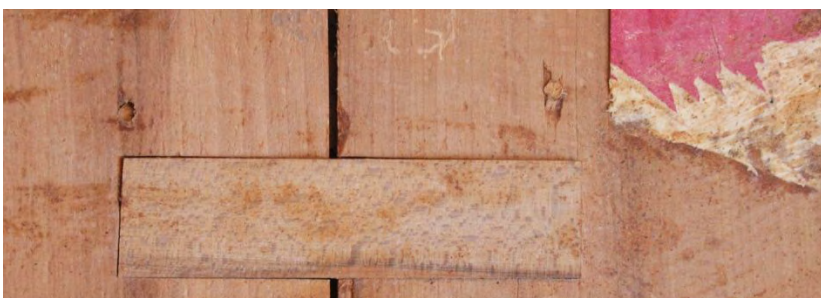
Tel. + 41 91 826 26 80 - giovannini@adhoc.ch - www.adhoc.ch/giovannini



Plat postérieur,
extérieur mis à
nu



Plat postérieur,
intérieur mis à
nu



Détail du renforcement interne et
des chevilles qui fixaient le
renforcement extérieur

ATELIER POUR LA CONSERVATION ET LA RESTAURATION DU LIVRE

Andrea Giovannini - Via Bellinzona - 6533 Lumino

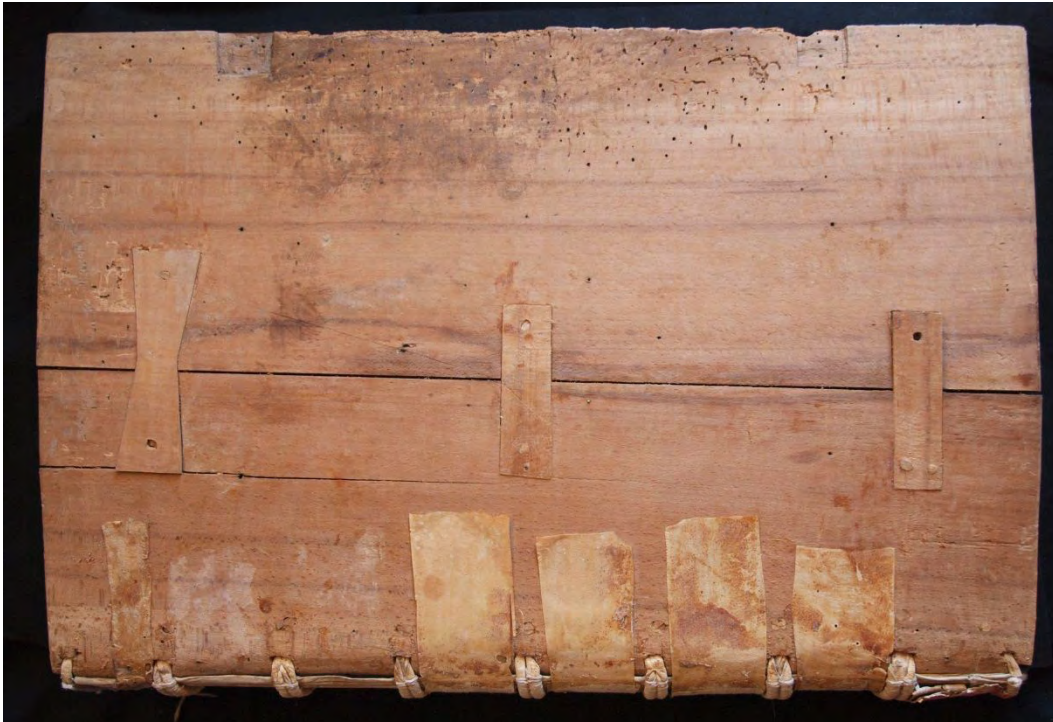
Tel. + 41 91 826 26 80 - giovannini@adhoc.ch - www.adhoc.ch/giovannini



Attelle des nerfs, intérieur du plat postérieur

Plat postérieur, attelle des nerfs à l'extérieur





Plat antérieur,
extérieur mis à
nu

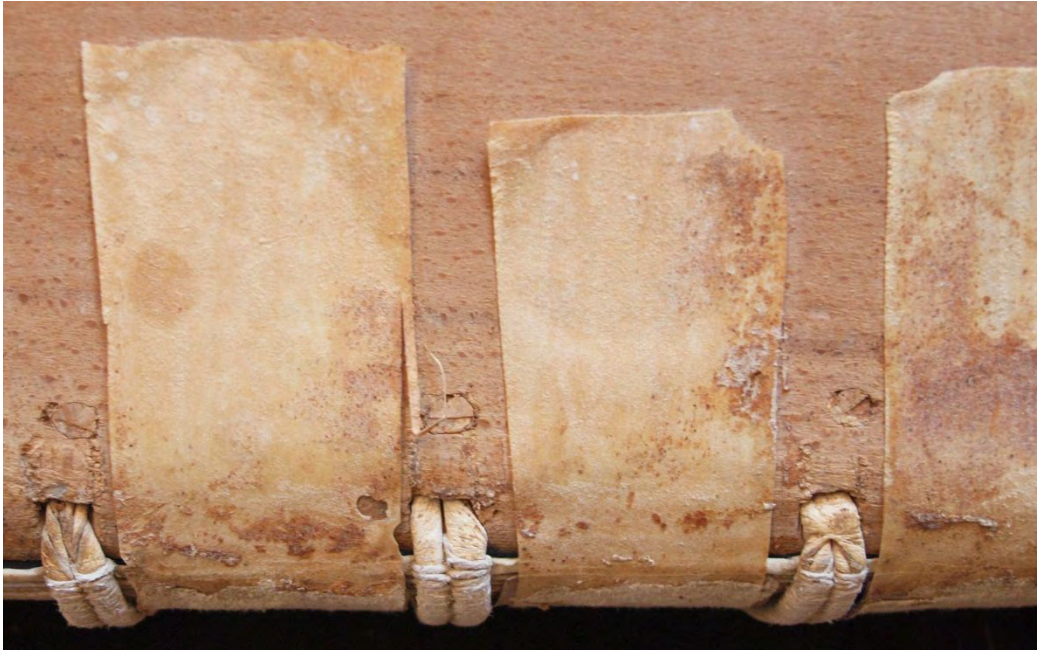
Détail de l'attelle des nerfs à l'extérieur du plat antérieur



ATELIER POUR LA CONSERVATION ET LA RESTAURATION DU LIVRE

Andrea Giovannini - Via Bellinzona - 6533 Lumino

Tel. + 41 91 826 26 80 - giovannini@adhoc.ch - www.adhoc.ch/giovannini



Détail du mode de travail du relieur : adaptation de la largeur du renforcement à l'espace entre les nerfs



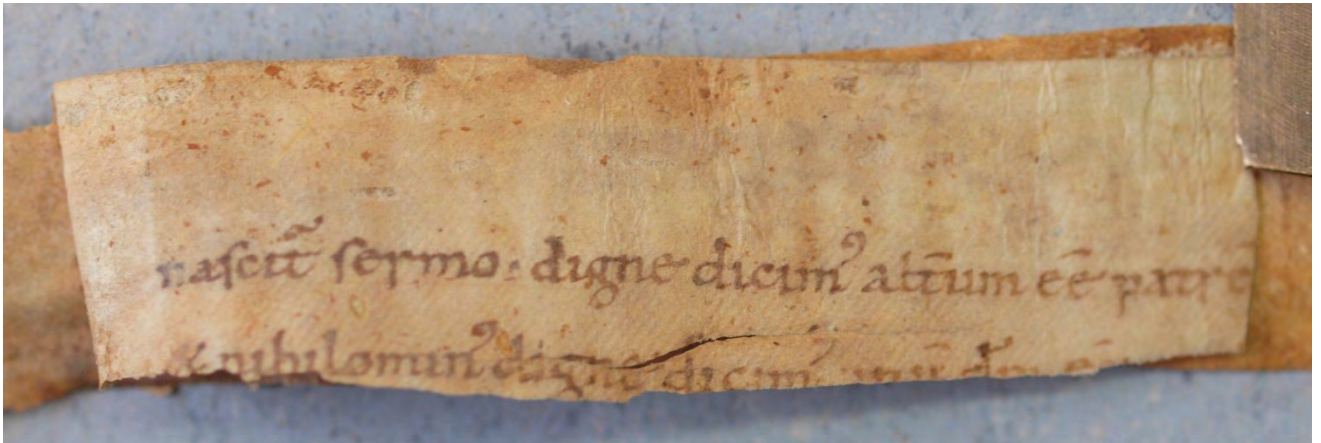
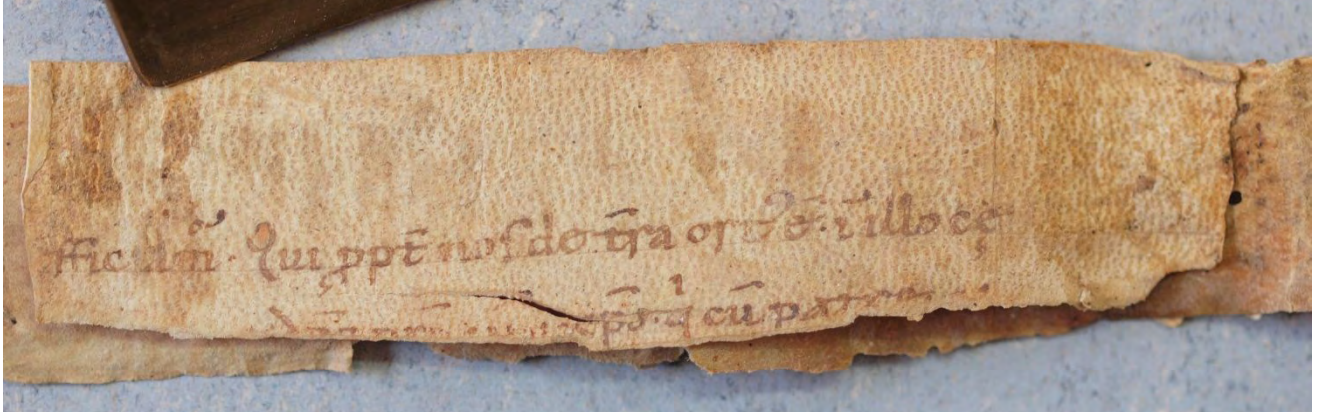
Plat antérieur, intérieur : cette partie n'a pas reçu de renforcements

ATELIER POUR LA CONSERVATION ET LA RESTAURATION DU LIVRE

Andrea Giovannini - Via Bellinzona - 6533 Lumino

Tel. + 41 91 826 26 80 - giovannini@adhoc.ch - www.adhoc.ch/giovannini

Détail d'un fragment manuscrit utilisé comme doublure du renforcement du dos au-dessus du nerfs supérieur, sous la tranchefile supérieure



RESTAURATION

Dans cette partie sont illustrées, de manière non systématique ni exhaustive, quelques étapes des travaux de restauration.



Restauration du bois par F. Frischknecht



ATELIER POUR LA CONSERVATION ET LA RESTAURATION DU LIVRE

Andrea Giovannini - Via Bellinzona – 6533 Lumino

Tel. + 41 91 826 26 80 – giovannini@adhoc.ch - www.adhoc.ch/giovannini



Préparation d'une pièce de parchemin pour remplacer la partie manquante de la feuille de garde postérieure : une pièce de parchemin a été jointe aux fragments du talon encore pris dans la couture ; la partie qui

déborde a été amincie au profil du reste de la feuille de garde. La partie au-dessus a été coupée et la feuille de garde originale a été unie par superposition de la zone amincie (transparente), avec de

la colle de vessie d'esturgeon.



Restauration des parties où la couture était défectueuse



Restauration de la tranche supérieure : rapponse du fil de lin neuf à celui original

ATELIER POUR LA CONSERVATION ET LA RESTAURATION DU LIVRE

Andrea Giovannini - Via Bellinzona - 6533 Lumino

Tel. + 41 91 826 26 80 - giovannini@adhoc.ch - www.adhoc.ch/giovannini



La partie instable de la tranchefile a été défaite (les fragments de fil sont conservés) et elle a été progressivement recousue jusqu'à la fin de l'âme restante



A gauche : tranchefile restaurée, vue du dessus

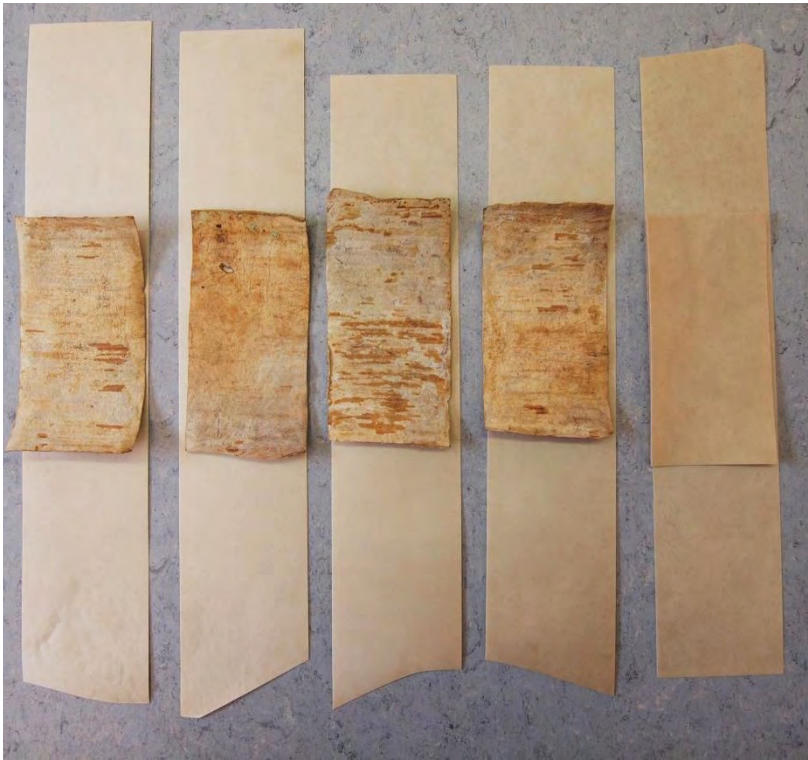
Ci-dessous : tranchefile restaurée, vue du dos ; on remarque la déformation résiduelle du dos, qui n'a pas pu être corrigée



ATELIER POUR LA CONSERVATION ET LA RESTAURATION DU LIVRE

Andrea Giovannini - Via Bellinzona – 6533 Lumino

Tel. + 41 91 826 26 80 – giovannini@adhoc.ch - www.adhoc.ch/giovannini



Les parties originales des renforcement entre les nerfs ont été réutilisées, mais leurs supports ont été remplacés. Les parties non réutilisées se trouvent avec les fragments, avec le petit fragment manuscrit, protégées par un conditionnement ad hoc en polyester de conservation



Montage des renforcements

ATELIER POUR LA CONSERVATION ET LA RESTAURATION DU LIVRE

Andrea Giovannini - Via Bellinzona - 6533 Lumino

Tel. + 41 91 826 26 80 - giovannini@adhoc.ch - www.adhoc.ch/giovannini



Pose du renforcement sous le cuir qui couvre la tranche inférieure



Teinture d'une pièce de cuir de chèvre mégissé à l'ancienne, pour la restauration des bords en cuir rose

ATELIER POUR LA CONSERVATION ET LA RESTAURATION DU LIVRE

Andrea Giovannini - Via Bellinzona – 6533 Lumino

Tel. + 41 91 826 26 80 – giovannini@adhoc.ch - www.adhoc.ch/giovannini



Les parties restantes du cuir rose étaient très fragiles et fragmentaires



A gauche : une partie originale a déjà été unie au cuir original, la partie originale correspondante est mise en position avant le collage

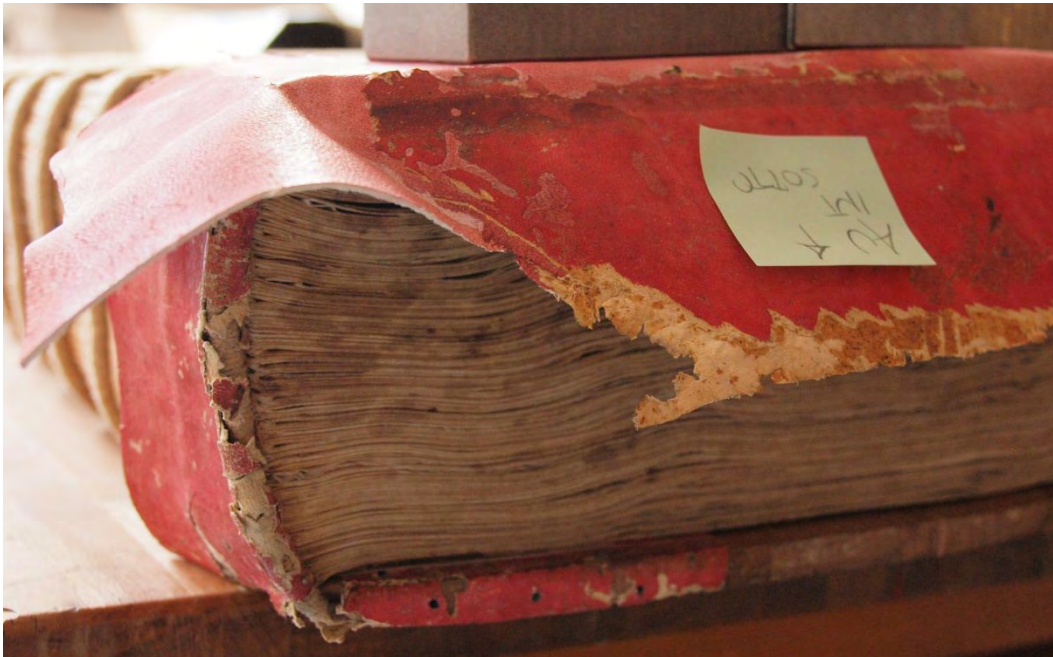


Partie restaurée, prête pour le montage sur le livre

ATELIER POUR LA CONSERVATION ET LA RESTAURATION DU LIVRE

Andrea Giovannini - Via Bellinzona - 6533 Lumino

Tel. + 41 91 826 26 80 - giovannini@adhoc.ch - www.adhoc.ch/giovannini



Restauration du cuir rose sur le plat antérieur en bas, vers la tranche file dont la doublure en cuir n'a pas été démontée



La partie du cuir neuf qui est par-dessus le dos a été ensuite glissée sous le cuir original



Point de passage entre la partie démontée du cuir rose et celle qui est restée en place

ATELIER POUR LA CONSERVATION ET LA RESTAURATION DU LIVRE

Andrea Giovannini - Via Bellinzona – 6533 Lumino

Tel. + 41 91 826 26 80 – giovannini@adhoc.ch - www.adhoc.ch/giovannini



Montage des parties
du cuir rose
restaurées



La coiffe supérieure
était entièrement
lacunaire, elle a été
refaite avec le
nouveau cuir



La coiffe inférieure a
été restaurée avec du
papier japon
opportunément teinté ;
cette méthode permet
une restauration plus
« légère », bien
adaptée à l'état
fragmentaire de cette
partie

ATELIER POUR LA CONSERVATION ET LA RESTAURATION DU LIVRE

Andrea Giovannini - Via Bellinzona – 6533 Lumino

Tel. + 41 91 826 26 80 – giovannini@adhoc.ch - www.adhoc.ch/giovannini



Mise en place des parties en papier japon



Tranchefile inférieure : transition entre la partie restaurée en cuir sur les plats et celle en papier japon sur le dos ; une grande partie de cette restauration est cachée par le cuir de couverture

ATELIER POUR LA CONSERVATION ET LA RESTAURATION DU LIVRE

Andrea Giovannini - Via Bellinzona – 6533 Lumino

Tel. + 41 91 826 26 80 – giovannini@adhoc.ch - www.adhoc.ch/giovannini



Etat du livre après la restauration, avant la couverture. La différence de forme et d'épaisseur du dos n'a pas pu être corrigée (comme prévu). Cette déformation est due à la position verticale et à l'exposition du livre, et aurait pu être corrigée avec une nouvelle couture ; cette action aurait modifié profondément les éléments originaux de la reliure, sans réel bénéfice pour la conservation à long terme du volume

ATELIER POUR LA CONSERVATION ET LA RESTAURATION DU LIVRE

Andrea Giovannini - Via Bellinzona - 6533 Lumino

Tel. + 41 91 826 26 80 - giovannini@adhoc.ch - www.adhoc.ch/giovannini



Etat du cuir
extérieur avant la
restauration



Intérieur, avec
incrustation de colle
animale utilisée
pour le montage



Détail des
incrusta-
tions de
colle

ATELIER POUR LA CONSERVATION ET LA RESTAURATION DU LIVRE

Andrea Giovannini - Via Bellinzona – 6533 Lumino

Tel. + 41 91 826 26 80 – giovannini@adhoc.ch - www.adhoc.ch/giovannini



Mise à plat des
rempis pour
pouvoir les
restaurer



Fixage avec la
technique du
« facing » avec
du papier japon
des parties
instables



Préparation du cuir original
par ponçage du bord

ATELIER POUR LA CONSERVATION ET LA RESTAURATION DU LIVRE

Andrea Giovannini - Via Bellinzona – 6533 Lumino

Tel. + 41 91 826 26 80 – giovannini@adhoc.ch - www.adhoc.ch/giovannini



Préparation d'une pièce de cuir mégissé à l'ancienne, teinté, dont les bords ont été ponçés de manière à les adapter au profil du cuir original



Collage des deux parties



Les deux pièces ont été unies ; le reste de la peau sert pour la restauration des autres marges du cuir original



ATELIER POUR LA CONSERVATION ET LA RESTAURATION DU LIVRE

Andrea Giovannini - Via Bellinzona - 6533 Lumino

Tel. + 41 91 826 26 80 - giovannini@adhoc.ch - www.adhoc.ch/giovannini



Restauration du rempli antérieur, formé par une pièce en cuir mégissé mince, qui avait été cousue au cuir extérieur : choix d'un cuir de mouton, mégissé à l'ancienne



Pose du cuir neuf sur le plat : il sera uni au cuir du rempli original au moment du montage du cuir extérieur



Cuir extérieur restauré

ATELIER POUR LA CONSERVATION ET LA RESTAURATION DU LIVRE

Andrea Giovannini - Via Bellinzona – 6533 Lumino

Tel. + 41 91 826 26 80 – giovannini@adhoc.ch - www.adhoc.ch/giovannini



Partie interne du cuir extérieur restauré ; à gauche on remarque les restes du rempli original antérieur (cousu), qui a été mis en place au moment du montage du cuir sur la reliure



Mise en place du rempli original au moment du montage du cuir extérieur

ATELIER POUR LA CONSERVATION ET LA RESTAURATION DU LIVRE

Andrea Giovannini - Via Bellinzona – 6533 Lumino

Tel. + 41 91 826 26 80 – giovannini@adhoc.ch - www.adhoc.ch/giovannini



Montage du cuir extérieur : le travail de restauration du cuir a été exécuté en utilisant de la colle d'amidon de blé



Collage des remplis, fixation avec une bande élastique pour les maintenir pendant le séchage de la colle

ATELIER POUR LA CONSERVATION ET LA RESTAURATION DU LIVRE

Andrea Giovannini - Via Bellinzona – 6533 Lumino

Tel. + 41 91 826 26 80 – giovannini@adhoc.ch - www.adhoc.ch/giovannini



Nettoyage des coins métalliques avec une brosse en laiton ;
préparation du dessin pour remplacer les cabochons manquants



Mise en place des parties métalliques